

Moyens de transport des pendulaires

Les pendulaires qui se rendent à Berne privilégient clairement les transports publics. Ce constat est valable pour tous les sous-espaces de l'agglomération de Berne: 62% de tous les pendulaires qui se rendent en ville de Berne empruntent les transports publics. Les transports publics sont aussi le premier moyen de transport (81%) des pendulaires en provenance des autres centres d'agglomération (fig. 1).

Les pendulaires internes de la ville de Berne utilisent à 60% les transports publics, et, en deuxième place, le vélo (26%). Seuls 14% optent pour le trafic individuel motorisé (TIM). Dans la couronne urbaine déjà (communes-centres principales), la part du TIM – trajets pendulaires à destination de Berne exceptés – s'accroît sensiblement, le TIM constituant même le principal moyen de transport pour les déplacements à l'intérieur de celle-ci. Dans les autres communes de l'agglomération aussi, la voiture est le principal moyen de transport (trajets pendulaires à destination de la ville de Berne exceptés), y compris pour les déplacements des pendulaires internes de et vers une commune du pourtour de l'agglomération.

Répartition modale variable selon l'aire géographique

La figure 2 présente la répartition modale des pendulaires entrants selon l'aire géographique. On voit qu'une part très importante des pendulaires venant des communes à l'ouest de Berne

(du côté de Fribourg et Morat) opte pour le TIM pour aller travailler à Berne (part bien au-dessus de 50% dans de nombreuses communes). Les TP dominent en revanche clairement dans les corridors de TP et dans la couronne urbaine (communes-centres principales) à l'est de Berne.

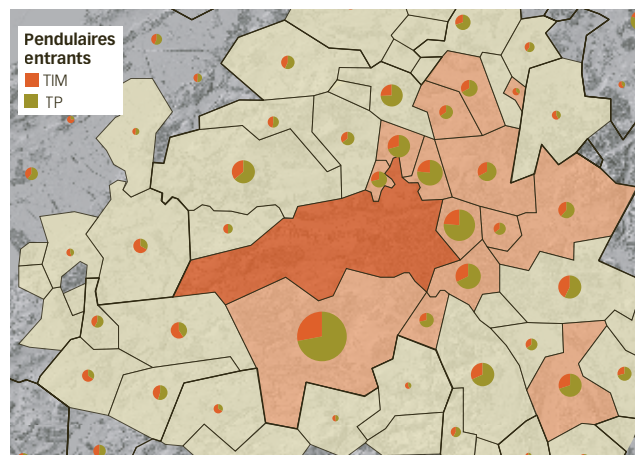


Figure 2: Répartition modale des pendulaires TP et TIM entrant dans la ville-centre de Berne (orange foncé) 2015. Graphique: Ecoplan AG, bases cartographiques: OFS, swisstopo

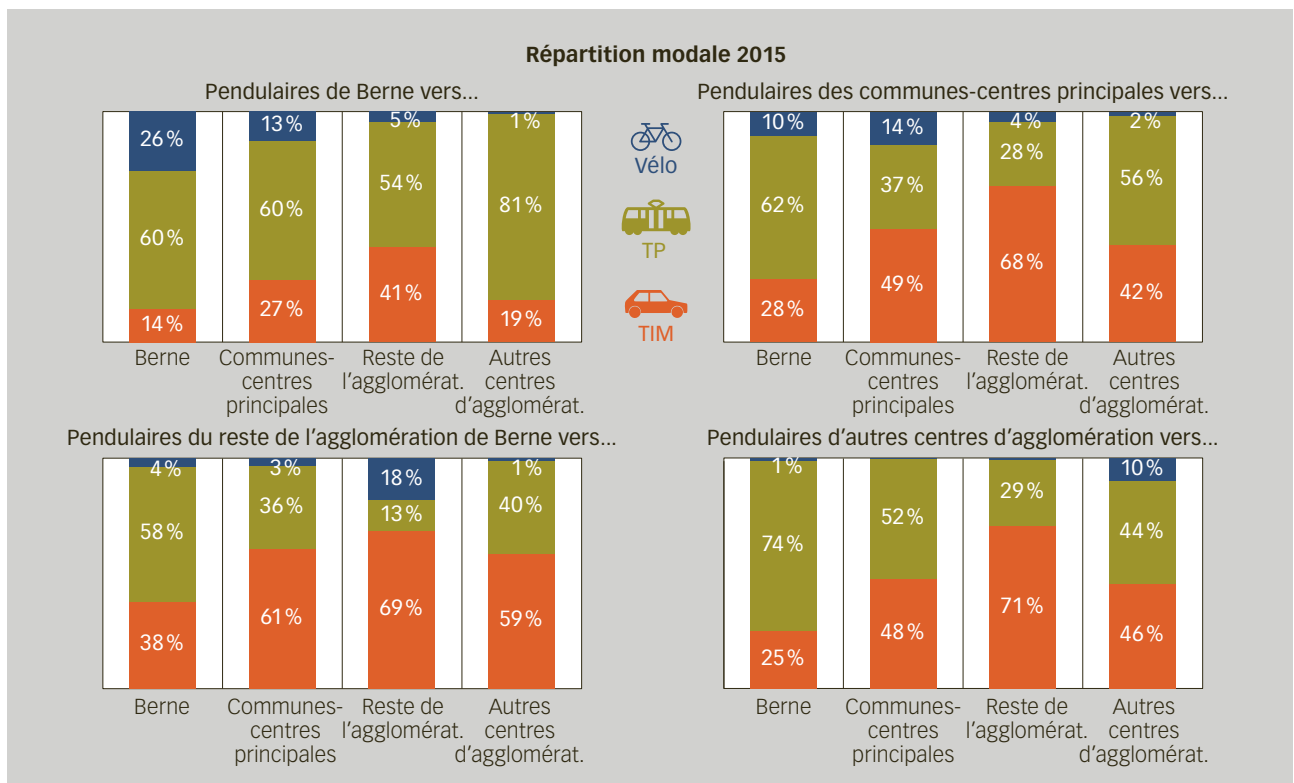


Figure 1: Répartition modale 2015 des flux de pendulaires par sous-espaces de l'agglomération de Berne.

Base de planification

L'analyse des flux de pendulaires et des moyens de transport qu'ils privilégient constitue une base de travail importante pour développer des stratégies de groupement et de répartition du trafic. Les résultats peuvent aider à identifier les endroits attrayants susceptibles d'accueillir des interfaces de transport des TP et de groupement du TIM. Il faut veiller alors à ce que le passage du TIM aux TP s'effectue le plus en amont possible dans la chaîne de déplacement et que la distribution fine ait lieu le plus près possible des pôles de travail et des autres infrastructures centrales.