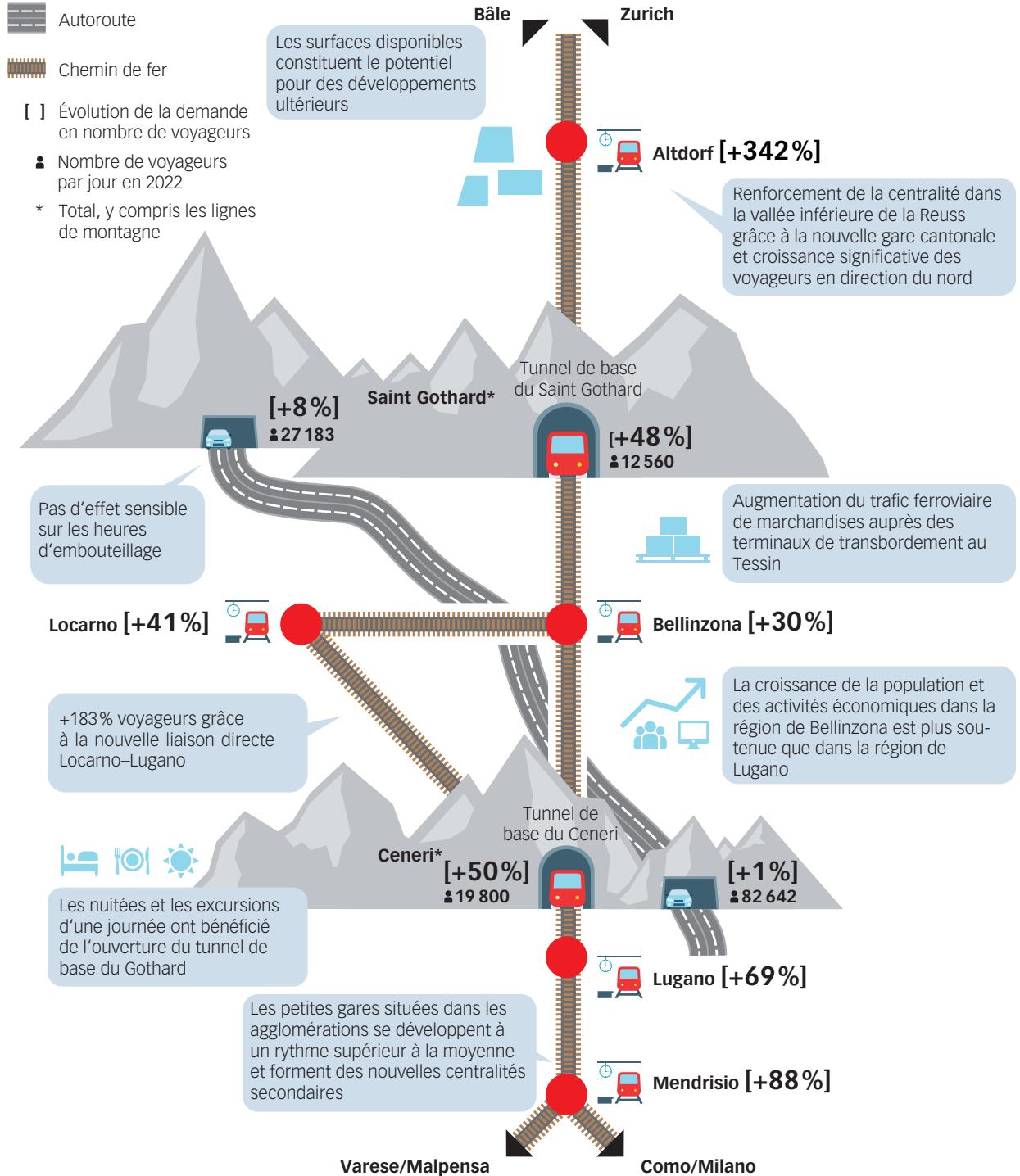




Monitoring de l'axe du Saint-Gothard – Phase B

Effets sur le trafic et le territoire du nouvel axe ferroviaire du Saint Gothard (2016–2022)



Effets de l'ouverture des tunnels de base du Gothard et du Ceneri sur le trafic voyageurs sur l'axe du Gothard (2016–2022)

Améliorations de l'offre ferroviaire



Temps de trajet
45 minutes plus rapide entre
Bâle/Zurich et Lugano



Capacité des trains entre Bellinzona et
Chiasso de manière significative augmenté:
+1000 places assises par heure



Fréquences des trains
Développement de la **cadence horaire** dans
les liaisons longue distance (en particulier
pour les trajets internationaux)



Offres Park+Ride
de 2013 à 2023
+412 places de parking

Evolution de la demande de transport au Gothard (prévue et effective)

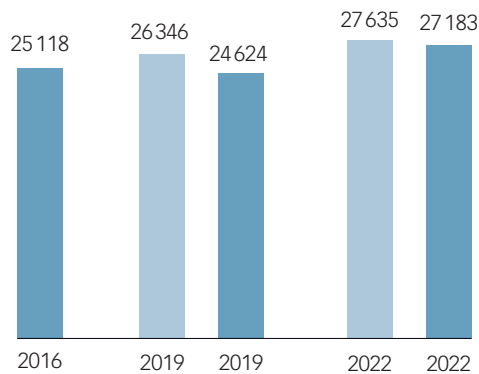
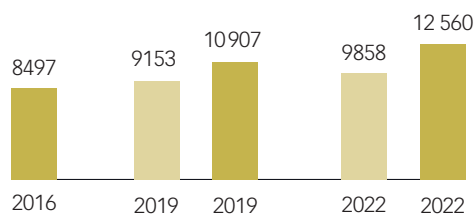


Rail
Augmentation de la demande 2016–2022
+48 % resp. **+4000** personnes par jour

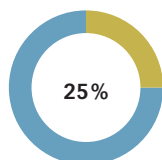


Route
Augmentation de la demande 2016–2022
+8 % resp. **+2000** personnes par jour

■ Comptages CFF/OFROU/OFS/Canton TI
■ Prévisions basées sur les taux de
croissance avant l'ouverture du TBG
(si la tendance s'était poursuivie)

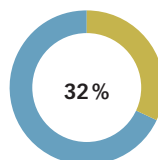


Augmentation de la répartition modale en faveur du rail au Gothard:
+7 %



25%

avant l'ouverture du TBG



32%

après ouverture TBG et TBC