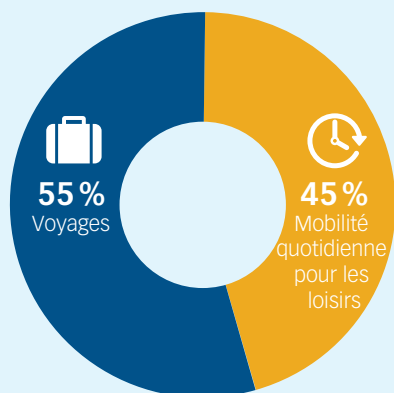


Mobilité de loisirs de la population suisse entre 2005 et 2015

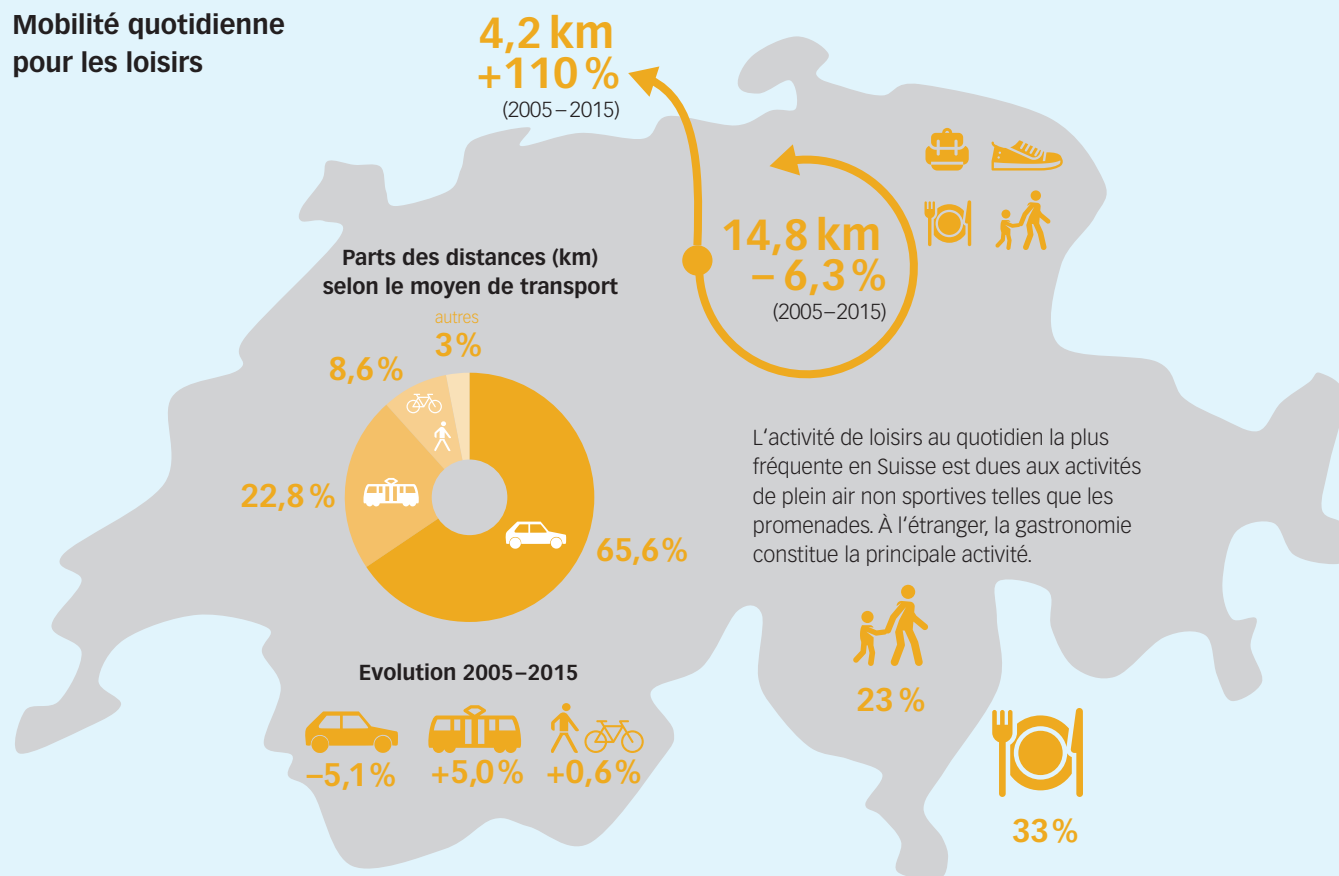
La mobilité de loisirs engendre 40 % des distances journalières. Entre 2005 et 2015 les distances pour les loisirs ont diminué en Suisse, mais elles ont augmenté à l'étranger.

15 295 km par personne en 2015



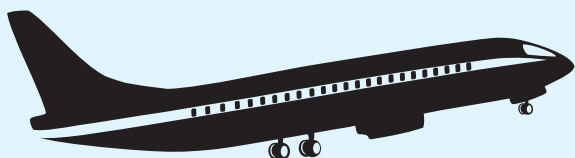
3300 km de plus qu'en 2005

Mobilité quotidienne pour les loisirs



Voyages en avion pour les loisirs

5671 km ont été parcourus par personne pour les loisirs en avion en 2015.

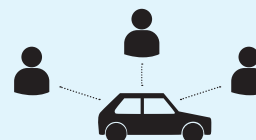


Il s'agit d'une augmentation de **123%** par rapport à 2005.



Vols low cost

L'offre importante de vols low cost est un facteur important de la croissance du trafic pour les loisirs. Ceci est aussi lié à l'importance croissante des aéroports de Bâle et Genève.



Voiture «sur demande»

Les personnes qui disposent d'une voiture «sur demande» parcourent les mêmes distances que celles qui en disposent toujours. Ces distances sont cependant plus souvent parcourues en transports publics.



Mobilité des jeunes

Les jeunes adultes (18-24 ans) voyagent pour leurs loisirs plus souvent et plus loin (**1200 km** de plus par voyage) par rapport à 2005. Cette classe d'âge a parcouru en moyenne en 2015 les plus longues distances pour les loisirs: **19 000 km**.