

DATEC

Dipartimento federale dell'ambiente, dei trasporti,
dell'energia e delle comunicazioni

étude de s... a r e

Bundesamt für Raumentwicklung
Office fédéral du développement territorial
Ufficio federale dello sviluppo territoriale
Federal Office for Spatial Development

**Studio tematico A1:
Sviluppo delle città e
degli agglomerati svizzeri**

Monitoraggio spazio urbano svizzero

**Studio tematico A1:
Sviluppo delle città e
degli agglomerati svizzeri**

Monitoraggio spazio urbano svizzero

Impressum**Editore**

Ufficio federale dello sviluppo territoriale (ARE)

Autori

Jürg Kuster, Hans Rudolf Meier

BHP – Hanser und Partner AG

Lagerstrasse 33, Postfach 3167, 8021 Zürich

Direzione del progetto

Muriel Odiet, Marco Kellenberger

Ufficio federale dello sviluppo territoriale (ARE)

Produzione

Rudolf Menzi

Informazione ARE

Citazione

Ufficio Federale dello sviluppo territoriale (ARE)

Monitoraggio dello spazio urbano, Studio tematico A1:

Sviluppo delle città e degli agglomerati svizzeri,

Documento di sintesi

Versione 01.03

Distribuzione

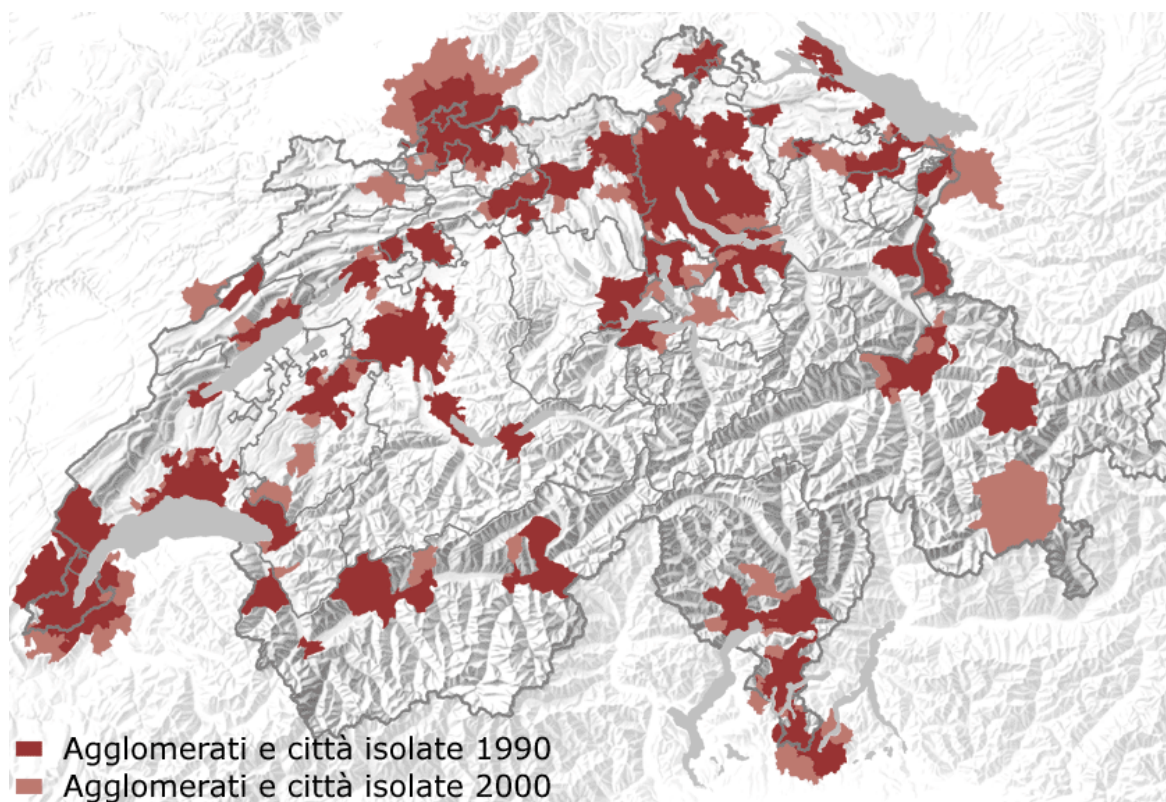
www.are.ch

A1 Evoluzione delle città e degli agglomerati svizzeri

In Svizzera, come in numerosi altri Paesi europei, gli scorsi decenni sono stati caratterizzati da una forte urbanizzazione (cfr. fig. A1-1). La crescita degli agglomerati è una conseguenza di questo processo. Lo studio tematico A1 presenta alcuni aspetti dello sviluppo degli agglomerati:¹

- A11: Crescita degli spazi urbani
- A12: Popolazione nello spazio urbano (Comuni nucleo, cintura degli agglomerati)
- A13: Numero di occupati nello spazio urbano (Comuni nucleo, cintura degli agglomerati)
- A14: Flussi di pendolari nei Comuni nucleo e negli agglomerati

Fig. A1-1: Agglomerati e città isolate svizzeri, Comuni urbani esteri inclusi (1990 e 2000)



©ARE / UST

Autori: Martin Schuler / Manfred Perlik

Fonte: INFOPLAN-ARE, ZAR-UFDS, SABE, GEOSTAT-UST, Cartografia DPPS, Swisstopo

¹ I cambiamenti che interessano lo spazio urbano presentati in questa sintesi si riferiscono di regola agli scorsi 10 anni. Nel caso di indicatori rilevati soltanto ogni 5-10 anni (per es. quelli del Censimento federale della popolazione), in parte sono presi in considerazione intervalli di tempo più lunghi.

A11 Crescita degli spazi urbani

Fig. A11-1: Estensione degli spazi urbani svizzeri tra il 1950 e il 2000

cfr. tabella degli indicatori A11	Delimitazione degli agglomerati nell'anno...					
	1950	1960	1970	1980	1990	2000
Numero di grandi agglomerati	1	3	4	5	5	5
- Numero di Comuni svizzeri	15	84	124	219	306	393
Numero di agglomerati medi	6	6	13	14	18	20
- Numero di Comuni svizzeri	54	64	154	188	299	406
Numero di agglomerati piccoli	17	17	13	14	25	25
- Numero di Comuni svizzeri	68	104	75	96	185	175
Totale agglomerati	24	26	30	33	48	50
Numero di città isolate	18	16	22	15	9	5
Numero di comuni svizzere dello spazio urbano (Svizzera 2000: 2'896)	155	271	375	518	799	979
Numero di Comuni esteri di un agglomerato svizzero transfrontaliero ^{a)}				57	86	191

©ARE

a) Basilea, Sciaffusa, Vaduz-Buchs, Costanza-Kreuzlingen, Como-Chiasso-Mendrisio, Ginevra, Lugano, La-Chaux-de-Fonds-Le-Locle-Montreau, Arbon-Rorschach, Dornbirn-Heerbrugg; rilevato per la prima volta per la Delimitazione degli agglomerati 1980

Fonte: Ufficio federale di statistica 1994: p. 184; Ufficio federale di statistica 2003

Fig. A11-2: Numero di abitanti negli spazi urbani secondo la delimitazione degli agglomerati per un determinato anno (in migliaia di abitanti)

cfr. tabella degli indicatori A11	Delimitazione degli agglomerati nell'anno ...					
	1950	1960	1970	1980	1990	2000
Spazio urbano in Svizzera	2'105	2'787	3'615	3'915	4'738	5'345
Quota in % (CH = 100%)	45%	51%	58%	62%	69%	73%
- grandi agglomerati	449	1'182	1'707	2'121	2'398	2'692
- agglomerati medi	892	747	1'164	1'122	1'483	1'830
- agglomerati piccoli	395	535	387	431	749	760
- città isolate	368	323	358	241	108	63
Spazio rurale	2'610	2'642	2'654	2'451	2'136	1'943
Svizzera	4'715	5'429	6'270	6'366	6'874	7'288
Territori esteri dei sei agglomerati svizzeri transfrontalieri ^{a)}				419	526	916

©ARE

a) primo rilevamento nel 1980

Fonte: Ufficio federale di statistica 1994: p. 184; Censimento federale della popolazione (div. Anni)

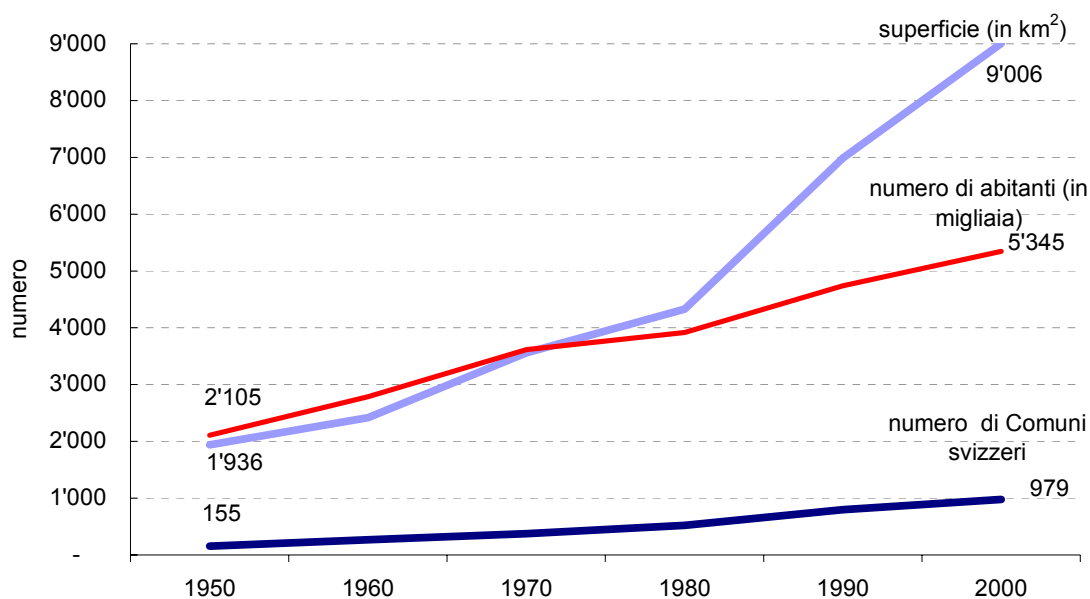
Fig. A11-3: Superficie degli spazi urbani secondo la delimitazione degli agglomerati per un determinato anno (in chilometri quadrati)

cfr. tabella degli indicatori A11 DELIMITAZIONE DEGLI AGGLOMERATI 2000	Delimitazione degli agglomerati nell'anno...					
	1950	1960	1970	1980	1990	2000
Spazio urbano in Svizzera	1'936	2'415	3'561	4'328	6'991	9'006
Quota in % (CH = 100%)	5%	6%	9%	11%	17%	23%
- grandi agglomerati	175	645	1'038	1'582	2'239	2'817
- agglomerati medi	521	640	1'069	1'376	2'378	3'293
- agglomerati piccoli	493	717	612	750	1'869	2'491
- città isolate	747	414	842	620	505	405
Spazio rurale	38'059	37'580	36'434	35'667	33'004	30'989
Svizzera^{a)}	39'995	39'995	39'995	39'995	39'995	39'995

©ARE

a) senza le superfici di zone speciali (5 *Communanzas*, *Staatswald Galm*) e di laghi con una superficie > 5 km².

Fonte: Ufficio federale di statistica 1994: p. 184; GEOSTAT

Fig. A11-4: Evoluzione del numero di Comuni, di abitanti e della superficie dei Comuni nello spazio urbano (1950-2000)

©ARE

Fonte: Ufficio federale di statistica: Censimento federale della popolazione, Statistica della superficie

Principali osservazioni in merito alle fig. A11-1 - A11-4:

- Secondo la delimitazione degli agglomerati del 1950, in Svizzera in quegli anni si contavano 24 agglomerati, formati da 137 Comuni e 18 cosiddette "città isolate" costituite unicamente da un Comune nucleo. Negli agglomerati vivevano allora 2,1 milioni di abitanti (ossia il 45% della popolazione residente). Soltanto l'agglomerato di Zurigo, con 450'000 abitanti ripartiti su 15 città, era considerato un *grande agglomerato*.

- Dal 1950 al 2000, il numero di agglomerati in Svizzera è passato da 24 a 50, mentre le “città isolate” sono diminuite da 18 a 5. Nel contempo il numero di Comuni urbani è aumentato del fattore 6, attestandosi a 979; oggi giorno un Comune svizzero su tre (34%) fa parte dello spazio urbano. Di conseguenza, il numero di abitanti che vive in questo spazio è aumentato fortemente, passando da 2,1 a 5,3 milioni; alla fine del 2000, ca. il 73% della popolazione residente del nostro Paese viveva nello spazio urbano.
- La superficie totale dei Comuni facenti parte dello spazio urbano è aumentata da ca. 2'000 km² nel 1950 a ca. 9'000 km² nel 2000.

A12 Popolazione nello spazio urbano

Numero di abitanti nelle diverse parti degli agglomerati

Fig. A12-1: Numero di abitanti degli agglomerati e delle città isolate in Svizzera (2000)

cfr. tabella degli indicatori A12 DELIMITAZIONE DEGLI AGGLOMERATI 2000	Numero di abitanti 2000				Quota degli abitanti dei Comuni nucleo risp. al totale abitanti degli agglomerati		Numero di Comuni
	Totale	Comuni nucleo	Zona centrale restante	Agglom. Restante	1990	2000	
	(1)	(2)	(3)	(4)	(5)	(6)	(7)
Grandi agglomerati	2'691'887	961'343	641'596	1'088'948	61,6%	59,5%	393
Agglomerati medi	1'830'295	696'357	333'035	800'903	57,9%	56,2%	406
Agglomerati piccoli	760'133	420'303	48'872	290'958	63,8%	61,7%	175
Città isolate	63'137	63'137	-	-	100,0%	100,0%	5
Spazio urbano	5'345'452	2'141'140	1'023'503	2'180'809	61,1%	59,2%	979

©ARE

Fonte: Ufficio federale di statistica: Censimento federale della popolazione

Principali osservazioni in merito alla fig. A12-1:

- In Svizzera, nello spazio urbano vivono attualmente 5,3 milioni di persone (cfr. colonna 1). Ca. il 50% di esse si trova in un agglomerato con più di 250'000 abitanti, ossia nei grandi agglomerati di Zurigo, Ginevra, Basilea, Berna e Losanna. Negli agglomerati medi e piccoli (con meno di 50'000 abitanti) vivono rispettivamente il 34% e il 14% di tutta la popolazione residente negli agglomerati svizzeri. I Comuni esteri appartenenti statisticamente agli agglomerati svizzeri contano 916'000 abitanti.
- Nella zona centrale (Comuni nucleo + zona centrale restante) risiede dal 56% al 62% della popolazione degli agglomerati, a dipendenza della grandezza degli stessi. Considerando una delimitazione costante degli agglomerati, dal 1990 al 2000 queste quote sono diminuite (cfr. colonne 5 e 6); ciò è da ricondurre a più intensi movimenti demografici nelle zone periferiche degli agglomerati.

Evoluzione del numero di abitanti

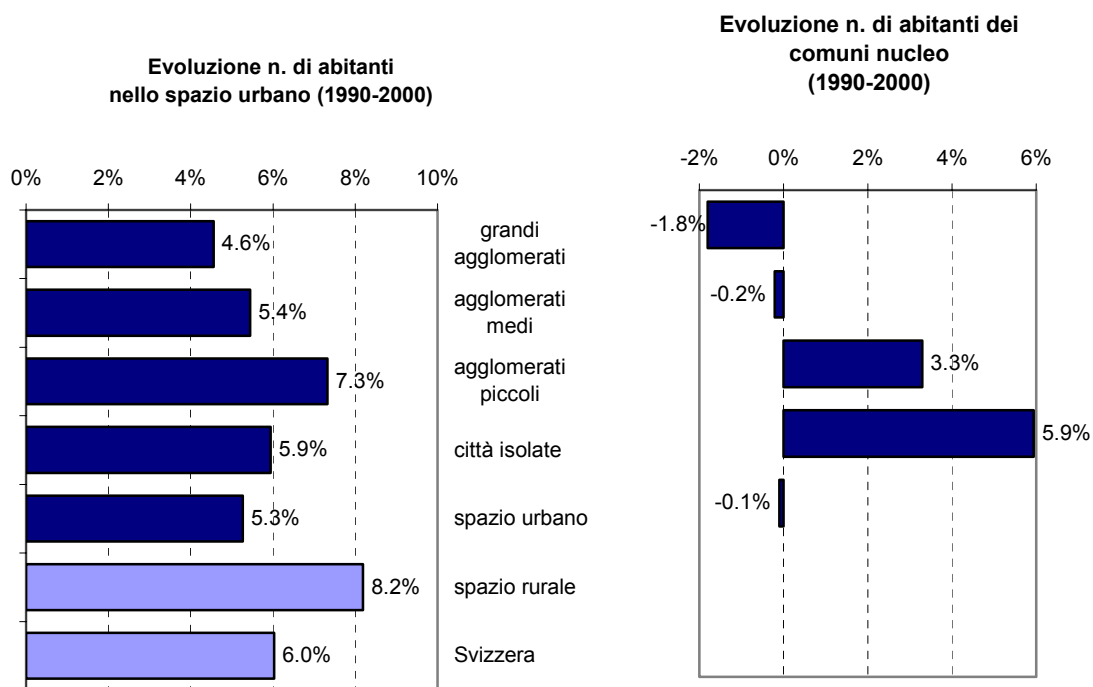
Fig. A12-2: Evoluzione del numero di abitanti negli agglomerati e nelle città isolate (1990-2000) ²

cfr. tabella degli indicatori A12 DELIMITAZIONE DEGLI AGGLOMERATI 2000	Evoluzione del numero di abitanti 1990-2000			
	Totale (1)	Comuni nucleo (2)	Zona centrale restante (3)	Agglom. restante (4)
Grandi agglomerati	+4,6%	-1,8%	+5,7%	+10%
Agglomerati medi	+5,4%	-0,2%	+8,6%	+9%
Agglomerati piccoli	+7,3%	+3,3%	+8,7%	+13%
Città isolate	+5,9%	+5,9%		
Spazio urbano	+5,3%	-0,1%	+6,8%	+10%
Spazio rurale	+8,2%	*	*	*
Svizzera	+6,0%	*	*	*

©ARE

Fonte: Ufficio federale di statistica: Censimento federale della popolazione

Fig. A12-3: Evoluzione del numero di abitanti negli agglomerati e nei Comuni nucleo (1990-2000)



©ARE

Fonte: Ufficio federale di statistica: Censimento federale della popolazione

² Sono a disposizione anche i dati degli anni 1950, 1960, 1970 e 1980.

Principali osservazioni in merito alle fig. A12-2 e A12-3:

- Se si considera la delimitazione degli agglomerati 2000, negli anni Novanta gli agglomerati hanno conosciuto un aumento demografico del 5%, raggiungendo quasi il livello nazionale (+6%), ma restando al di sotto di quello dello spazio rurale che è dell'8% (cfr. fig. A12-2, colonna 1).
- All'interno degli agglomerati (cfr. fig. A12-2, colonne 2 - 4), l'aumento demografico si è osservato soprattutto al di fuori delle zone centrali nei Comuni meno densamente popolati. I Comuni delle zone centrali al di fuori dei Comuni nucleo hanno registrato un aumento della popolazione medio, mentre il numero di abitanti nei Comuni nucleo è cresciuto in misura inferiore alla media (negli agglomerati piccoli) o è addirittura diminuito (nei grandi agglomerati e negli agglomerati medi).

Saldo migratorio ed eccedenza di nascite**Fig. A12-4: Movimento demografico secondo le categorie di grandezza degli agglomerati (1992-2001)**

cfr. tabella degli indicatori A12 DELIMITAZIONE DEGLI AGGLOMERATI 2000	Saldo migratorio (persone) (1)	Ø Saldo migratorio annuo (per migliaio di abit.)		Eccedenza nascite (persone) (4)	Ø Eccedenza nascite annua (per migliaio di abit.) (5)
		(2)	(3)		
	1992-2001	1992-2001	2000-2001	1992-2001	1992-2001
Grandi agglomerati	54'893	2,1	5,9	52'056	2,0
Agglomerati medi	52'571	3,0	5,4	39'943	2,3
Agglomerati piccoli	28'680	3,9	5,1	21'363	2,9
Città isolate	1'317	2,2	1,0	2'170	3,5
Spazio urbano	137'461	2,7	5,5	115'532	2,2
Spazio rurale	52'716	2,8	0,5	68'115	3,5
Svizzera	190'177	2,7	4,2	183'647	2,6

©ARE

Fonte: Ufficio federale di statistica: Censimento federale della popolazione

Principali osservazioni in merito alla fig. A12-4:

- In seguito a movimenti migratori internazionali, tra il 1992 e il 2001 la popolazione svizzera è aumentata di 190'000 persone. La differenza tra nascite e decessi ha condotto nello stesso lasso di tempo a un'ulteriore crescita di 184'000 persone (cfr. colonne 1 e 4).³
- Il saldo migratorio annuo positivo per ogni 1'000 abitanti è pressoché identico nello spazio urbano e rurale. L'eccedenza di nascite per ogni 1'000 abitanti è invece di gran lunga maggiore nello spazio rurale. Ad essa è dovuto il massiccio aumento demografico che caratterizza lo spazio rurale. Da analisi più approfondite risulta che negli spazi rurali situati in prossimità delle città l'aumento demografico è di gran lunga superiore rispetto a quello negli spazi periferici (cfr. anche paragrafo seguente).

³ Ufficio federale di statistica, ESPOP; escl. rettifiche legate principalmente a registrazioni lacunose del n. di abitanti in partenza o in arrivo, statisticamente attribuibili ai flussi migratori.

- Confrontando agglomerati di diversa grandezza, nel decennio 1992-2001 si notano tendenze simili sia per i flussi migratori che per i movimenti demografici naturali (cfr. colonne 2 e 5): quanto più grande è l'agglomerato, tanto minori sono, in media, i saldi migratori positivi e le eccedenze di nascite ogni 1'000 abitanti.
- Da un'analisi risulta che negli anni 2001 e 2002 i flussi migratori sono fortemente calati nello spazio rurale, intensificandosi però fortemente nelle zone urbane (cfr. colonna 3).

Saldi migratori nelle diverse parti degli agglomerati

Fig. A12-5: Media dei saldi migratori annui (totale, compreso l'estero) secondo le categorie di grandezza degli agglomerati (1992-2001)

cfr. tabella degli indicatori A12	Ø Saldo migratorio annuo totale				Ø Saldo migratorio annuo, compreso l'estero			
	(per 1'000 abitanti)				(per 1'000 abitanti)			
	(1)	(2)	(3)	(4)	(5)	(6)	(7)	(8)
DELIMITAZIONE DEGLI AGGOMERATI 2000	Totale	Comuni nucleo	Zona centrale restante	Agglom. restante	Totale	Comuni nucleo	Zona centrale restante	Agglom. restante
Grandi agglomerati	2,1	-1,4	1,8	5,4	2,6	4,7	1,8	1,3
Agglomerati medi	3,0	0,6	3,2	5,0	2,6	3,4	2,6	1,9
Agglomerati piccoli	3,9	1,5	5,4	7,1	2,1	1,6	3,0	2,7
Città isolate	2,2	2,2	*	*	1,5	1,5	*	*
Spazio urbano	2,7	-0,1	2,4	5,5	2,5	3,5	2,1	1,7
Spazio rurale	2,8	*	*	*	3,1	*	*	*
Svizzera	2,7	*	*	*	2,7	*	*	*

©ARE

Fonte: Ufficio federale di statistica: ESPOP

Principali osservazioni in merito alla fig. A12-5:

- Nei Comuni nucleo dei grandi agglomerati, nel decennio 1992-2001 si sono contate più persone in partenza che in arrivo. I Comuni nucleo degli agglomerati medi e piccoli in media sono stati caratterizzati da saldi migratori leggermente positivi. I saldi migratori positivi di gran lunga più elevati sono stati osservati nei Comuni situati nella cintura esterna degli agglomerati.
- Nello spazio urbano, i *flussi migratori internazionali* mostrano una tendenza inversa rispetto ai flussi globali e ai flussi interni: i primi interessano in particolare gli agglomerati medio-grandi e, in essi, i Comuni nucleo.

A13 L'occupazione nello spazio urbano

Numero degli occupati

Fig. A13-1: Numero degli occupati negli agglomerati e nelle città isolate in Svizzera (2001)

cfr. tabella degli indicatori A13 DELIMITAZIONE DEGLI AGGLOMERATI 2000	Numero degli occupati 2001				Quota degli occupati nei Comuni delle zone centrali		Numero di Comuni (7) (def. 2000)
	(1) Totale	(2) Comuni nucleo	(3) Zona centrale restante	(4) Agglo- merato restante	(5) 1990	(6) 2000	
Grandi agglomerati <i>Quota in % (CH = 100%)</i>	1'619'780 44%	853'172 *	449'731 *	316'877 *	81,3% *	80,4% *	393 *
Agglomerati medi <i>Quota in % (CH = 100%)</i>	971'562 26%	538'908 *	189'364 *	243'290 *	75,5% *	75,0% *	406 *
Agglomerati piccoli <i>Quota in % (CH = 100%)</i>	382'482 10%	260'663 *	28'659 *	93'160 *	76,8% *	75,6% *	175 *
Città isolate	35'928	35'928	-	-	100,0%	100,0%	5
Spazio urbano <i>Quota in % (CH = 100%)</i>	3'009'752 82%	1'688'671 *	667'754 *	653'327 *	79,0% *	78,3% *	979 *
Spazio rurale	658'716	*	*	*	*	*	1'917
Svizzera	3'668'468	*	*	*	*	*	2'896

©ARE

Fonte: Ufficio federale di statistica: Censimento federale delle aziende

Principali osservazioni in merito alla fig. A13-1:

- Nel 2001, dei ca. 3,7 milioni di occupati in Svizzera più di 3 milioni (82%) lavoravano nello spazio urbano (cfr. colonna 1). Il 44% di essi era attivo in uno dei grandi agglomerati di Zurigo, Ginevra, Basilea, Berna o Losanna.
- Ca. quattro su cinque persone occupate in un agglomerato lavorano in un Comune situato nella zona centrale (cfr. colonna 6).

Evoluzione del numero di occupati

Fig. A13-2: Evoluzione del numero di occupati negli agglomerati e città isolate svizzeri (1991-2001)

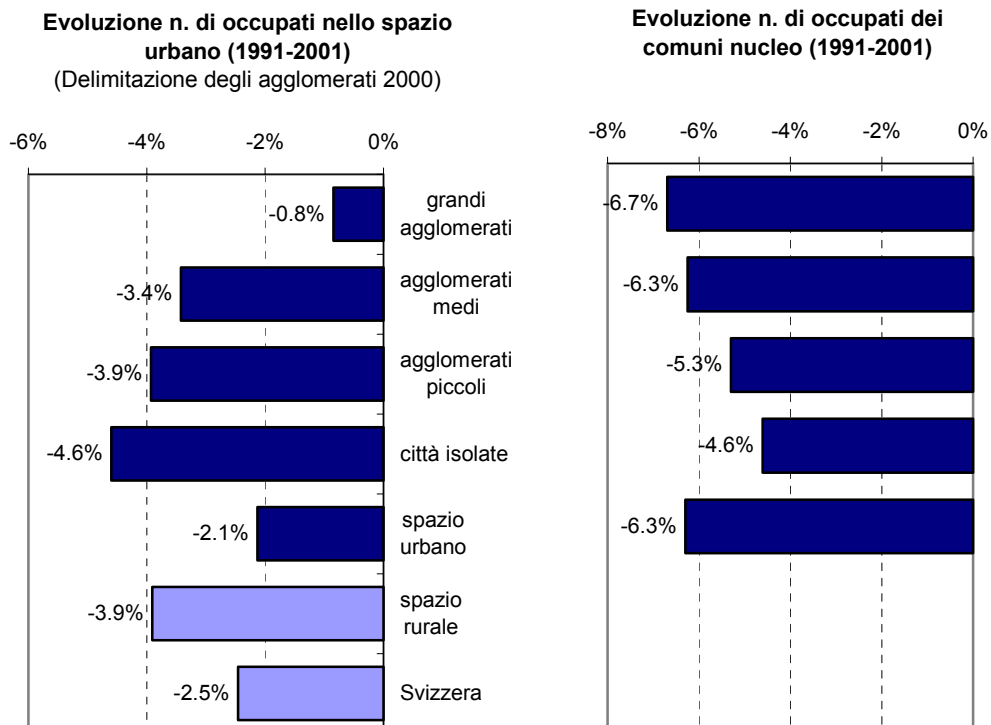
cfr. tabella degli indicatori A13 DELIMITAZIONE DEGLI AGGLOMERATI 2000	Evoluzione del numero di occupati 1991-2001				Tasso d'attività nei Comuni nucleo ^{a)}	
	Agglomerato totale	Comuni nucleo	Zona centrale restante	Agglomerato restante	1991	2001
	(1)	(2)	(3)	(4)	(5)	(6)
Grandi agglomerati	-0,8%	-6,7%	8,9%	3,5%	93,4	88,7
Agglomerati medi	-3,4%	-6,3%	2,7%	-1,4%	82,4	77,4
Agglomerati piccoli	-3,9%	-5,3%	-5,5%	0,7%	67,6	62,0
Città isolate	-4,6%	-4,6%	-	-	63,2	56,9
Spazio urbano	-2,1%	-6,3%	6,4%	1,2%	84,1	78,9
Spazio rurale	-3,9%	*	*	*	*	*
Svizzera	-2,5%	*	*	*	*	*

©ARE

a) Il tasso d'attività è definito in numero di posti di lavoro per 100 abitanti. Sono stati utilizzati i dati relativi al numero di abitanti risultati dai censimenti federali della popolazione degli anni 1990 e 2000.

Fonte: Ufficio federale di statistica: Censimento federale delle aziende

Fig. A13-3: Evoluzione del numero di occupati negli agglomerati svizzeri (1991-2001)



©ARE

Fonte: Ufficio federale di statistica: Censimento federale delle aziende

Principali osservazioni in merito alle fig. A13-2 e A13-3:

- Il fatto che gli agglomerati sono zone particolarmente attrattive per l'insediamento di posti di lavoro è confermato dalla tendenza registrata negli anni Novanta (cfr. fig. A13-2, colonna 1): la diminuzione del numero di occupati nello spazio urbano (-2,1%) è minore rispetto alle zone rurali (-3,9%). Vi sono comunque differenze marcate sia tra i diversi agglomerati che all'interno di uno stesso agglomerato.
 - I grandi agglomerati registrano il calo percentuale minore (-0,8%) rispetto a quelli piccoli (-3,9%) e alle città isolate (-4,6%).
 - Mentre nelle restanti parti degli agglomerati si è assistito addirittura ad un aumento dei posti di lavoro, nei Comuni nucleo vi è stato un importante calo (cfr. colonna 2).
- Nei Comuni nucleo degli agglomerati svizzeri (comprese le città isolate) si contano 78,9 posti di lavoro ogni 100 abitanti; i valori sono più elevati nei grandi agglomerati, minori nelle città isolate (cfr. fig. A13-2, colonne 5 e 6). Poiché, nel decennio in esame, il numero di occupati è diminuito notevolmente nei Comuni nucleo, ma la popolazione è calata in modo meno marcato o è addirittura aumentata (cfr. fig. A12-2), rispetto al 1991 il tasso d'attività è diminuito notevolmente in tutti gli agglomerati.

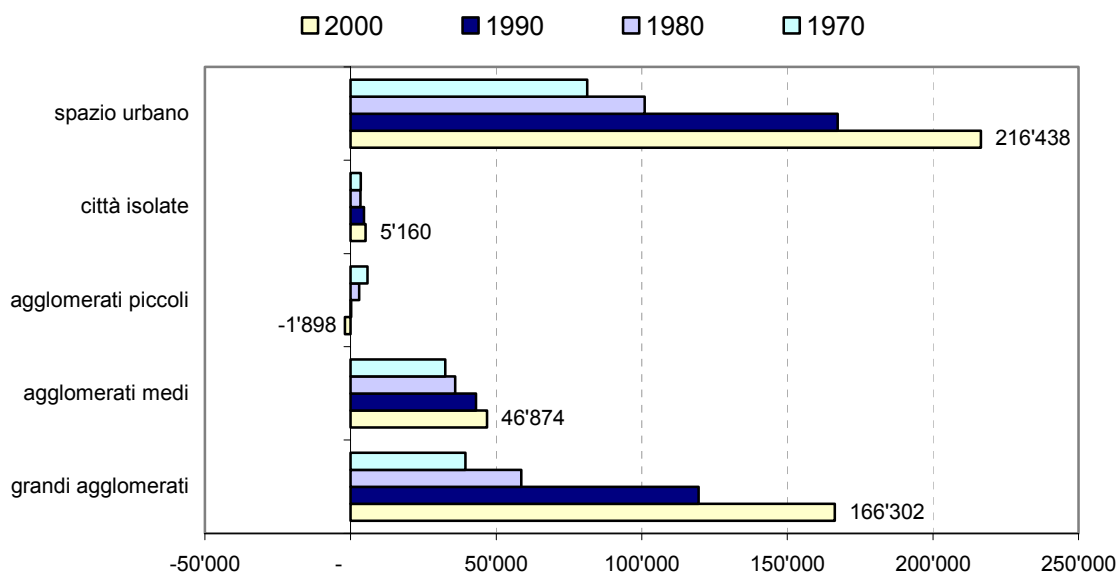
A14 Flussi di pendolari nei Comuni nucleo e negli agglomerati*Saldo dei pendolari in arrivo e in partenza***Fig. A14-1: Saldo dei pendolari secondo le categorie di grandezza degli agglomerati (1970-2000)^{a)}**

cfr. tabella degli indicatori A14 DELIMITAZIONE DEGLI AGGLOMERATI 2000	Saldo dei pendolari				Saldo dei pendolari in % della popolazione attiva residente	
	(1)	(2)	(3)	(4)	(5)	(6)
	1970	1980	1990	2000	1990	2000
Grandi agglomerati	39'414	58'631	119'470	166'302	8,6%	11,6%
- Comuni nucleo	185'934	269'424	315'236	325'458	60,1%	64,5%
- Comuni d'agglomerato	-146'520	-210'793	-195'766	-159'156	-22,6%	-17,2%
Agglomerati medi	32'547	35'959	43'076	46'874	4,8%	5,0%
- Comuni nucleo	119'805	146'561	172'277	181'135	47,3%	51,1%
- Comuni d'agglomerato	-87'258	-110'602	-129'201	-134'261	-23,9%	-22,8%
Agglomerati piccoli	5'799	2'994	150	-1'898	0,0%	-0,5%
- Comuni nucleo	26'394	32'736	43'471	49'564	20,7%	23,3%
- Comuni d'agglomerato	-20'595	-29'742	-43'321	-51'462	-28,4%	-29,3%
Città isolate	3'526	3'407	4'550	5'160	14,0%	15,0%
Spazio urbano	81'286	100'991	167'246	216'438	6,%	7,7%
- Comuni nucleo	335'659	452'128	535'534	561'317	47,4%	50,7%
- Comuni d'agglomerato	-254'373	-351'137	-368'288	-344'879	-23,6%	-20,4%
Spazio rurale	-81'286	-100'991	-167'246	-216'438	-18,8%	-21,8%

©ARE

^{a)} Il censimento federale tiene conto delle persone attive che lavorano almeno 1 ora alla settimana (escluse quelle il cui posto di lavoro varia o non è noto).

Fig. A14-2: Saldo dei pendolari nello spazio urbano dal 1970 al 2000

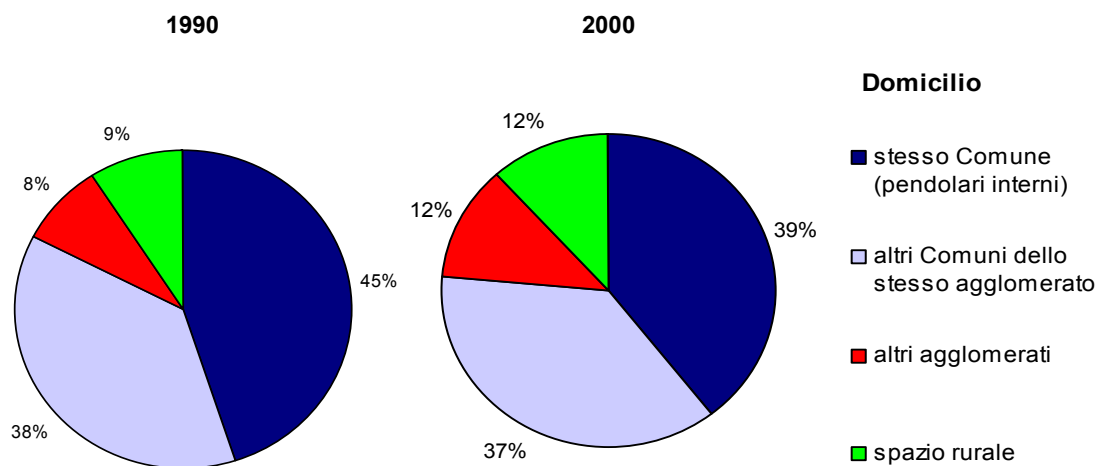


©ARE

Fonte: Ufficio federale di statistica: Censimento federale della popolazione (div. anni); valutazione speciale

Principali osservazioni in merito alle fig. A14-1 e A14-2:

- Nel 2000, rispetto alle zone rurali lo spazio urbano ha registrato un saldo positivo di pendolari in arrivo (+ ca. 216'400; cfr. colonna 4), ossia 50'000 persone in più rispetto al 1990 (cfr. colonna 3).
- Il saldo positivo di pendolari in arrivo negli agglomerati medio-grandi è aumentato ulteriormente negli anni Novanta. Viceversa, negli agglomerati piccoli si osserva un saldo complessivamente negativo a partire dal 2000; da alcuni anni i flussi di pendolari dagli agglomerati piccoli verso quelli grandi sono più intensi rispetto ai flussi di pendolari diretti verso gli agglomerati piccoli.
- I saldi positivi di pendolari in arrivo nei Comuni nucleo nell'ultimo decennio sono aumentati ulteriormente, seppure in misura minore rispetto alla fase precedente.
- Diverse sono invece le tendenze registrate negli anni Novanta per i pendolari in partenza:
 - I saldi positivi di pendolari in partenza dai Comuni degli agglomerati medio-piccoli e dalle zone rurali sono tuttora in aumento.
 - Per contro, tra il 1990 e il 2000, nei grandi agglomerati è diminuito nettamente il numero di pendolari in partenza dai Comuni d'agglomerato; un indizio che rivela come diversi di questi Comuni situati in prossimità di grandi città sono diventati molto più attrattivi per insediare posti di lavoro.

*Provenienza delle persone attive nello spazio urbano***Fig. A14-3: Persone attive nello spazio urbano, secondo il domicilio (1990 – 2000)**

©ARE

Fonte: Ufficio federale di statistica: Censimento federale della popolazione

Principali osservazioni in merito alla fig. A14-3:

- Il 76% delle persone attive nello spazio urbano abita nel relativo agglomerato (1990: 83%). Il 12% proviene da un altro agglomerato o da una zona rurale.
- La quota di persone attive in un determinato agglomerato che proviene da un altro agglomerato oppure dallo spazio rurale è aumentata in modo massiccio nel decennio 1990 - 2000. È per contro diminuita la parte di persone attive che lavorano nel loro comune di domicilio.