



Bundesamt für Raumentwicklung
Office fédéral du développement territorial
Ufficio federale dello sviluppo territoriale
Federal Office for Spatial Development

Tipologie degli spazi territoriali utilizzati nel quadro del monitoraggio dello spazio rurale

- 1 Tipologia degli spazi rurali in funzione del loro potenziale e delle loro problematiche**
 - 1.1 Presentazione generale**
 - 1.2 Alcune caratteristiche dello spazio rurale secondo la tipologia dell'ARE**
 - 1.3 Messa in relazione della tipologia dello spazio rurale dell'ARE con il criterio urbano/rurale**

- 2 Tipologia dei Comuni dell'UST**
 - 2.1 Presentazione generale**
 - 2.2 Alcune caratteristiche dei tipi di Comuni dell'UST**
 - 2.3 Messa in relazione della tipologia dei Comuni dell'UST con il criterio urbano/rurale**

Nota introduttiva

Al fine di procedere ad analisi statistiche pertinenti, è necessario ricorrere a suddivisioni del territorio che tengano conto dell'eterogeneità degli spazi rurali e urbani. Nel quadro del monitoraggio dello spazio rurale abbiamo optato per due tipologie spaziali alternative comportanti ciascuna due livelli d'aggregazione. La prima tipologia è stata sviluppata in seno all'ARE ed è basata su specifici potenziali di sviluppo (parte 1). La seconda corrisponde alla «tipologia dei Comuni» secondo l'UST (parte 2). Queste tipologie spaziali sono presentate nel seguito; i dati che vi fanno riferimento corrispondono allo Stato dei Comuni al 4.12.2000.

1 Tipologia degli spazi rurali in funzione del loro potenziale e delle loro problematiche

1.1 Presentazione generale

La tipologia basata sui potenziali di sviluppo specifici elaborata dall'ARE classifica i Comuni secondo quattro principali tipi di spazi territoriali.

- Lo spazio rurale periurbano (con brevi tempi di percorrenza per raggiungere l'agglomerato più vicino), comprendente anche i centri rurali periurbani.
- I centri turistici alpini (con almeno 100'000 pernottamenti/anno negli alberghi).
- Lo spazio rurale periferico (con lunghi tempi di percorrenza per raggiungere l'agglomerato più vicino e fuori dall'Altopiano), comprendente centri rurali periferici, piccoli centri periferici e altri Comuni periferici scarsamente popolati.
- Il resto dei Comuni fa parte degli agglomerati e delle città isolate ed è chiamato anche «spazio urbano».

Tipologia in 4 classi	Tipologia in 11 classi
0 Agglomerati e città isolate	0 Agglomerati e città isolate
1 Spazio rurale periurbano	11 Buona accessibilità con TP/TIM ^{a) c) d)} 12 Accessibilità media con TP e buona con TIM ^{b) c) d)} 13 Accessibilità media con TP/TIM ^{b) c) d)} 14 Centri rurali periurbani ^{e)}
2 Centri turistici alpini	21 Centri turistici alpini fuori agglomerato 22 Centri turistici alpini all'interno di un agglomerato
3 Spazio rurale periferico	31 Centri periferici (5'001-10'000 abitanti) 32 Piccoli centri periferici (2'001-5'000 abitanti) 33 Spazio rurale periferico (501-2'000 ab./Comune) 34 Spazio rurale periferico scarsam. popolato (mass. 500 ab./C.)

a) Buona accessibilità: durata del tragitto fino al più vicino agglomerato di 20 minuti al massimo

b) Accessibilità media: durata del tragitto fino al più vicino agglomerato di oltre 20 minuti per Comuni dell'Altopiano.

c) TP: trasporti pubblici

d) TIM: trasporto individuale motorizzato (=TPM, traffico privato motorizzato)

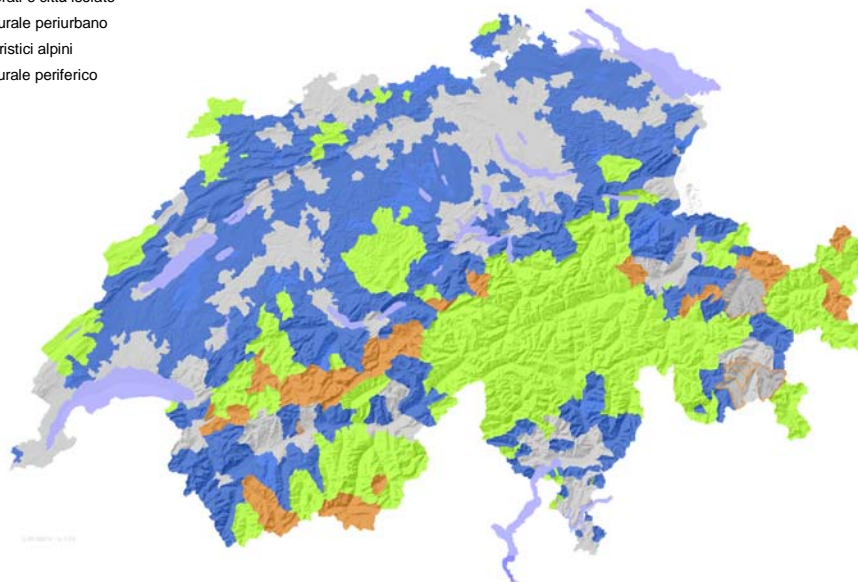
e) Centri rurali periurbani: Comuni da 5'000 a 10'000 abitanti la cui durata del tragitto in TIM fino al prossimo agglomerato è di almeno 15 min. nonché le due capitali cantonali Sarnen e Appenzello.

Le due cartine sottostanti presentano lo spazio rurale secondo i due livelli d'aggregazione di questa tipologia.

Lo spazio rurale, tipologia dell'ARE in 4 classi (stato dei Comuni 4.12.2000)

Leggenda

- Agglomerati e città isolate
- Spazio rurale periurbano
- Centri turistici alpini
- Spazio rurale periferico

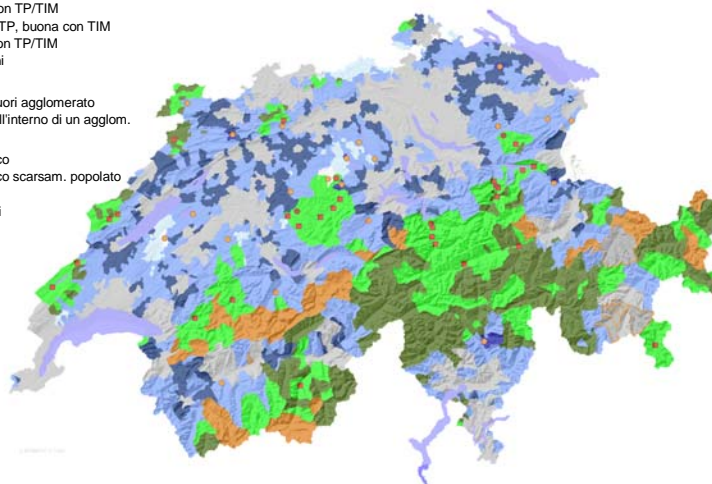


Quellen: INFOPLAN-ARE, GEOSTAT-BFS, VZ 2000, swisstopo

Lo spazio rurale, tipologia dell'ARE in 11 classi (stato dei Comuni 4.12.2000)

Leggenda

- Agglomerati et città isolate
- Spazio rurale periurbano**
 - Buona accessibilità con TP/TIM
 - Accessib. media con TP, buona con TIM
 - Accessibilità media con TP/TIM
 - Centri rurali periurbani
- Centri turistici alpini**
 - Centri turistici alpini fuori agglomerato
 - Centri turistici alpini all'interno di un agglom.
- spazio rurale periferico**
 - Spazio rurale periferico
 - Spazio rurale periferico scarsam. popolato
 - Centri periferici
 - Piccoli centri periferici



Quellen: INFOPLAN-ARE, GEOSTAT-BFS, VZ 2000, swisstopo

1.2 Alcune caratteristiche dello spazio rurale secondo la tipologia dell'ARE

1.2a Numero di Comuni, popolazione, superficie, densità e grandezza media dei Comuni secondo la tipologia dello spazio rurale in 4 classi dell'ARE, stato dei Comuni 4.12.2000

Tipologia in 4 classi	N. di Comuni	Popolaz. 2000 (in migliaia)	Superficie (in km ²)	Densità (ab. per km ²)	Grandezza media dei Comuni (in km ²)
0 Agglomerati e città isolate	971	5'318	8'462	629	9
1 Spazio rurale periurbano	1'508	1'597	16'334	98	11
2 Centri turistici alpini	30	95	2'795	34	93
3 Spazio rurale periferico	387	278	12'397	22	32
Totale	2'896	7'288	39'988	182	14

Lo spazio rurale periurbano comprende più della metà dei Comuni, un quinto abbondante della popolazione e rappresenta i due quinti del territorio svizzero. La relativa densità è nettamente più debole che nello spazio urbano (agglomerati e città isolate), ma sensibilmente maggiore che negli altri due tipi di spazi rurali. La grandezza media dei Comuni dello spazio rurale periurbano è piuttosto modesta e simile a quella dei Comuni dello spazio urbano. I centri turistici alpini e gli spazi rurali rappresentano una piccola parte dei Comuni e della popolazione, ma quasi due quinti del territorio. La superficie media dei Comuni dei territori rurali periferici e soprattutto dei centri turistici alpini è nettamente maggiore di quella dei Comuni degli altri due tipi di spazio.

1.2b Numero di Comuni, popolazione, superficie, densità e grandezza media dei Comuni secondo la tipologia dello spazio rurale in 11 classi dell'ARE, stato dei Comuni 4.12.2000

Tipologia in 11 classi	N. di Comuni	Popolaz. 2000 (in migliaia)	Superficie (in km ²)	Densità (ab. per km ²)	Grandezza media dei Comuni (in km ²)
0 Agglomerati e città isolate	971	5'318	8'462	629	9
11 Buona accessibilità con TP/TIM	406	558	4'012	139	10
12 Accessibilità media con TP, buona con TIM	969	798	10'850	74	11
13 Accessibilità media con TP/TIM	108	81	605	134	6
14 Centri rurali periurbani	25	161	867	185	35
21 Centri turistici alpini fuori agglomerato	22	68	2'252	30	102
22 Centri turistici alpini all'interno di un agglomerato	8	27	544	50	68
31 Centri periferici	4	28	171	165	43
32 Piccoli centri periferici	28	86	1'508	57	54
33 Spazio rurale periferico	114	111	4'949	22	43
34 Spazio rurale periferico scarsamente popolato	241	53	5'769	9	24
Totale	2'896	7'288	39'988	182	14

TP: trasporti pubblici

TIM: trasporto individuale motorizzato (=TPM, traffico privato motorizzato)

Secondo questa tipologia più dettagliata, risulta che la categoria più importante in termini di Comuni e di superficie (oltre un quarto) è la categoria dello spazio rurale periurbano con un'accessibilità media con TP e una buona accessibilità con TIM. In questa categoria rientrano soprattutto i centri turistici fuori agglomerato che comprendono Comuni estesi.

1.3 Messa in relazione della tipologia dello spazio rurale dell'ARE con il criterio urbano/rurale

1.3a Numero di Comuni e popolazione 2000 secondo la tipologia dello spazio rurale in 4 classi dell'ARE e il tipo di spazio (urbano/rurale), stato dei Comuni 4.12.2000

Tipologia in 4 classi	Numero di Comuni			Popolazione 2000 (migliaia)		
	rurale	urbano	totale	rurale	urbano	totale
0 Agglomerati e città isolate	0	971	971	0	5'318	5'318
1 Spazio rurale periurbano	1'508	0	1'508	1'597	0	1'597
2 Centri turistici alpini	22	8	30	68	27	95
3 Spazio rurale periferico	387	0	387	278	0	278
Totale	1'917	979	2'896	1'943	5'345	7'288

La tipologia secondo i «potenziali specifici di sviluppo in 4 classi» rispetta, tranne un'eccezione, la delimitazione degli spazi urbani e rurali. Solo la classe «Centri turistici alpini» comprende dei Comuni appartenenti allo spazio rurale (22) e altri allo spazio urbano (8). Questi otto Comuni urbani si situano nei Cantoni Grigioni e Vallese. Si tratta di Celerina/Schlarigna, Pontresina, St. Moritz, Sils im Engadin/Segl, Silvaplana, Davos, Chermignon e Montana.

1.3b Numero dei Comuni e popolazione 2000 secondo la tipologia dello spazio rurale in 11 classi dell'ARE e il tipo di spazio (urbano/rurale), stato dei Comuni 4.12.2000

Tipologia in 11 classi	Numero di Comuni			Popolazione 2000 (migliaia)		
	rurale	urbano	totale	rurale	urbano	totale
0 Agglomerati e città isolate	0	971	971	0	5'318	5'318
11 Buona accessibilità con TP/TIM	406	0	406	558	0	558
12 Accessib. media con TP, buona con TIM	969	0	969	798	0	798
13 Accessibilità media con TP/TIM	108	0	108	81	0	81
14 Centri rurali periurbani	25	0	25	161	0	161
21 Centri turistici alpini fuori agglomerato	22	0	22	68	0	68
22 Centri turistici alpini all'interno di un agglom.	0	8	8	0	27	27
31 Centri periferici	4	0	4	28	0	28
32 Piccoli centri periferici	28	0	28	86	0	86
33 Spazio rurale periferico	114	0	114	111	0	111
34 Spazio rurale periferico scarsam. popolato	241	0	241	53	0	53
Totale	1'917	979	2'896	1'943	5'345	7'288

La tipologia in 11 classi rispetta perfettamente la delimitazione degli spazi urbani e rurali.

2 Tipologia dei Comuni dell'UST

2.1 Presentazione generale

La tipologia dei Comuni è stata sviluppata per la prima volta in base ai dati del censimento federale della popolazione del 1980 e in seguito adattata a due riprese in funzione dei risultati dei censimenti federali della popolazione del 1990 e del 2000.

A questa tipologia è applicato un modello centro-periferia. «La prima caratteristica strutturante è l'appartenenza regionale, distinta in regioni metropolitane, regioni dei centri medi, regioni dei centri piccoli nonché regioni periferiche. Al loro interno, i Comuni d'agglomerato sono differenziati secondo i criteri: concentrazione di posti di lavoro, della struttura degli edifici e del reddito della popolazione, mentre i Comuni fuori dall'agglomerato sono suddivisi secondo la struttura economica dominante della popolazione. Alcune tipologie speciali considerano i Comuni con particolari profili demografici, dovuti a uno specifico comportamento migratorio della loro popolazione (forte connotazione turistica, predominio di economie domestiche collettive, forte emigrazione o invecchiamento). I 22 tipi di Comune stabiliti sono aggregati in 9 tipi principali»¹

Tipologia in 9 classi	Tipologia in 22 classi
1 Centri	1 Centri grandi 2 Centri medi 3 Centri piccoli
2 Comuni suburbani	9 Comuni del posto di lavoro di regioni metropolitane 10 Comuni suburbani di regioni metropolitane 12 Comuni del posto di lavoro di regioni non metropolitane 13 Comuni suburbani di regioni non metropolitane
3 Comuni con redditi elevati	5 Comuni con redditi elevati
4 Comuni periurbani	11 Comuni periurbani di regioni metropolitane 14 Comuni periurbani di regioni non metropolitane
5 Comuni turistici	6 Comuni turistici 7 Comuni semituristici
6 Comuni industriali e terziari	4 Centri di regioni periferiche 8 Comuni con istituzioni collettive 17 Comuni industriali e terziari 18 Comuni industriali
7 Comuni pendolari rurali	15 Comuni di pendolari in partenza a forte immigrazione 16 Comuni di pendolari in partenza a debole immigrazione
8 Comuni agricoli misti	19 Comuni agricoli e industriali 20 Comuni agricoli e terziari
9 Comuni agricoli	21 Comuni agricoli 22 Comuni in forte regressione demografica

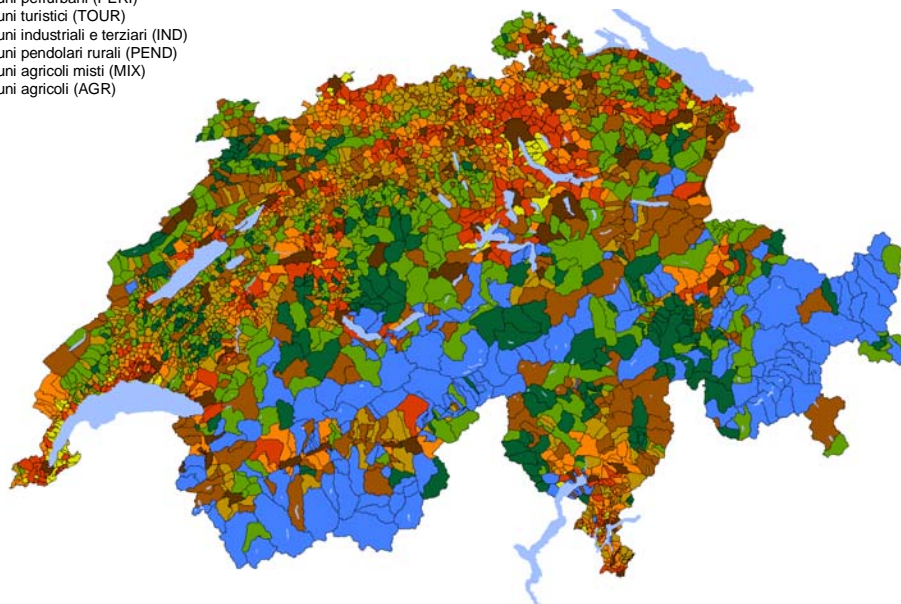
Le due cartine qui appresso presentano lo spazio rurale secondo i due livelli d'aggregazione di questa tipologia.

¹ Die Raumgliederungen der Schweiz, Censimento federale della popolazione 1999, 2a ed. riveduta e corretta, UST, Berna, 1997

Typologia dei Comuni dell'UST in 9 classi, stato dei Comuni 4.12.2000

Leggenda

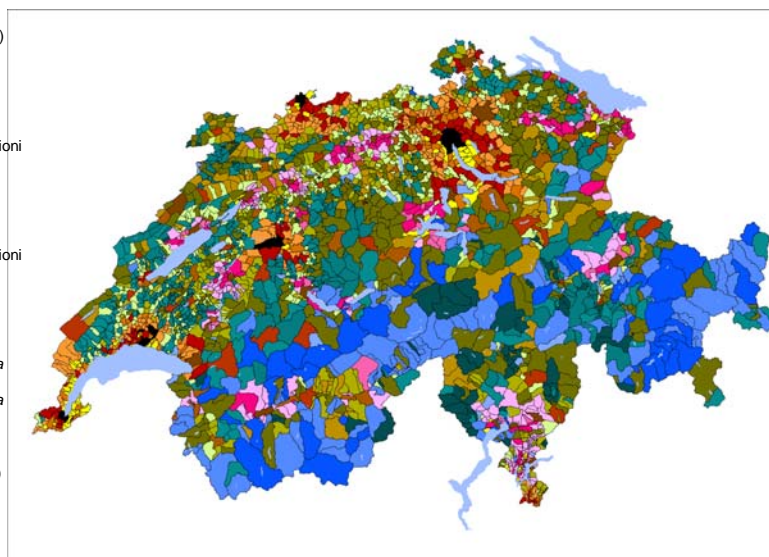
- Centri (CEN)
- Comuni suburbani (SUB)
- Comuni con redditi elevati (RE)
- Comuni periurbani (PERI)
- Comuni turistici (TOUR)
- Comuni industriali e terziari (IND)
- Comuni pendolari rurali (PEND)
- Comuni agricoli misti (MIX)
- Comuni agricoli (AGR)



Typologia dei Comuni dell'UST in 22 classi, stato dei Comuni 4.12.2000

Leggenda

- Centri grandi (CG)
- Centri medi (CM)
- Centri piccoli (CP)
- Centri di regioni periferiche (CPE)
- Comuni con redditi elevati (RE)
- Comuni turistici (TT)
- Comuni semituristici (TST)
- Comuni con istituzioni collettive (THI)
- Comuni del posto di lavoro di regioni metropolitane (ME)
- Comuni suburbani di regioni metropolitane (MS)
- Comuni periurbani di regioni metropolitane (MP)
- Comuni del posto di lavoro di regioni non metropolitane (NE)
- Comuni suburbani di regioni non metropolitane (NS)
- Comuni periurbani di regioni non metropolitane (NP)
- Comuni di pendolari in partenza a forte immigrazione (NAL)
- Comuni di pendolari in partenza a debole immigrazione (NAU)
- Comuni industriali e terziari (SIT)
- Comuni industriali (SI)
- Comuni agricoli e industriali (SAI)
- Comuni agricoli e terziari (SAT)
- Comuni agricoli (SA)
- Comuni in forte regressione demografica (SR)



2.2 Alcune caratteristiche dei tipi di Comuni dell'UST

2.2a Numero di Comuni, popolazione, superficie, densità e grandezza media dei Comuni secondo i tipi di Comuni in 9 classi dell'UST, stato dei Comuni 4.12.2000

Tipologia dei Comuni in 9 classi	N. di Comuni	Popolaz. 2000 (in migliaia)	Superficie (in km ²)	Densità (ab. per km ²)	Grandezza media dei Comuni (in km ²)
1 Centri	69	2'143	1'591	1'347	23
2 Comuni suburbani	332	2'126	2'955	719	9
3 Comuni con redditi elevati	88	317	444	713	5
4 Comuni periurbani	464	748	3'272	229	7
5 Comuni turistici	164	241	8'615	28	53
6 Comuni industriali e terziari	349	725	6'593	110	19
7 Comuni pendolari rurali	632	469	4'089	115	6
8 Comuni agricoli misti	494	433	7'831	55	16
9 Comuni agricoli	304	86	4'599	19	15
Totale	2'896	7'288	39'988	182	14

In termini di Comuni, la categoria più importante è quella dei «Comuni rurali pendolari», seguita dai «Comuni agricoli misti» e dai «Comuni periurbani». Per contro, la maggior parte della popolazione vive nei «Centri» e nei «Comuni suburbani». I «Comuni turistici» rappresentano la categoria più importante dal punto di vista della superficie, in assoluto e come media per Comune.

2.2b Numero di Comuni, popolazione, superficie, densità e grandezza media dei Comuni secondo i tipi di Comuni in 22 classi dell'UST, stato dei Comuni 4.12.2000

Tipologia dei Comuni in 22 classi	N. di Comuni	Popolaz. 2000 (in migliaia)	Superficie (in km ²)	Densità (ab. per km ²)	Grandezza media dei Comuni (in km ²)
1 Centri grandi	5	961	221	4'358	44
2 Centri medi	22	710	489	1'454	22
3 Centri piccoli	42	471	881	535	21
4 Centri di regioni periferiche	27	114	905	126	34
5 Comuni con redditi elevati	88	317	444	713	5
6 Comuni turistici	53	156	3'839	41	72
7 Comuni semituristici	111	86	4'776	18	43
8 Comuni con istituzioni collettive	39	42	422	99	11
9 Comuni del posto di lavoro di regioni metropolitane	114	986	1'101	896	10
10 Comuni suburbani di regioni metropolitane	72	425	513	828	7
11 Comuni periurbani di regioni metropolitane	245	435	1'556	280	6
12 Comuni del posto di lavoro di regioni non metropolitane	93	451	849	531	9
13 Comuni suburbani di regioni non metropolitane	53	264	492	536	9
14 Comuni periurbani di regioni non metropolitane	219	313	1'716	182	8
15 Comuni di pendolari in partenza a forte immigrazione	367	300	2'021	148	6
16 Comuni di pendolari in partenza a debole immigrazione	265	169	2'068	82	8
17 Comuni industriali e terziari	177	341	3'259	105	18
18 Comuni industriali	106	228	2'007	113	19
19 Comuni agricoli e industriali	216	233	4'011	58	19
20 Comuni agricoli e terziari	278	200	3'819	52	14
21 Comuni agricoli	233	76	2'984	26	13
22 Comuni in forte regressione demografica	71	10	1'615	6	23
Totale	2'896	7'288	39'988	182	14

Secondo la tipologia dei Comuni in 22 classi, si costata che i 114 «Comuni del posto di lavoro di regioni metropolitane» registrano un numero leggermente maggiore di abitanti dei 5 «Grandi centri» della Svizzera e una densità decisamente minore rispetto ai «Centri grandi » e ai «Centri medi», ma superiore ai «Comuni suburbani di regioni metropolitane» e ai «Centri piccoli ». La grandezza media dei Comuni più elevata è stata registrata i «Comuni turistici», quella più ridotta tra i «Comuni con redditi elevati».

2.3 Messa in relazione della tipologia dei Comuni dell'UST con il criterio urbano/rurale

2.3a Numero di Comuni e popolazione 2000 secondo la tipologia dei Comuni in 9 classi dell'UST e il tipo di spazio (urbano/rurale), stato dei Comuni 4.12.2000

Tipologia dei Comuni in 9 classi	Numero di Comuni			Popolazione 2000 (migliaia)		
	rurale	urbano	totale	rurale	urbano	totale
1 Centri	8	61	69	65	2'077	2'143
2 Comuni suburbani	0	332	332	0	2'126	2'126
3 Comuni con redditi elevati	0	88	88	0	317	317
4 Comuni periurbani	0	464	464	0	748	748
5 Comuni turistici	137	27	164	174	67	241
6 Comuni industriali e terziari	342	7	349	715	10	725
7 Comuni pendolari rurali	632	0	632	469	0	469
8 Comuni agricoli misti	494	0	494	433	0	433
9 Comuni agricoli	304	0	304	86	0	86
Totale	1'917	979	2'896	1'943	5'345	7'288

La tipologia dei Comuni in 9 classi prevede tre categorie «miste» appartenenti sia allo spazio rurale sia a quello urbano:

- Centri (61 Comuni urbani e 8 Comuni rurali)
- Comuni turistici (137 Comuni rurali e 27 Comuni urbani)
- Comuni industriali e terziari (342 Comuni rurali e 7 Comuni urbani)

2.3b Numero di Comuni e popolazione 2000 secondo la tipologia dei Comuni in 22 classi dell'UST e il tipo di spazio (urbano/rurale), stato dei Comuni 4.12.2000

Tipologia dei Comuni in 22 classi	Numero di Comuni			Popolazione 2000 (migliaia)		
	rurale	urbano	totale	rurale	urbano	totale
1 Centri grandi	0	5	5	0	961	961
2 Centri medi	0	22	22	0	710	710
3 Centri piccoli	8	34	42	65	406	471
4 Centri di regioni periferiche	27	0	27	114	0	114
5 Comuni con redditi elevati	0	88	88	0	317	317
6 Comuni turistici	37	16	53	103	52	156
7 Comuni semituristici	100	11	111	71	15	86
8 Comuni con istituzioni collettive	32	7	39	32	10	42
9 Comuni del posto di lavoro di regioni metropolitane	0	114	114	0	986	986
10 Comuni suburbani di regioni metropolitane	0	72	72	0	425	425
11 Comuni periurbani di regioni metropolitane	0	245	245	0	435	435
12 Comuni del posto di lavoro di regioni non metropolitane	0	93	93	0	451	451
13 Comuni suburbani di regioni non metropolitane	0	53	53	0	264	264
14 Comuni periurbani di regioni non metropolitane	0	219	219	0	313	313
15 Comuni di pendolari in partenza a forte immigrazione	367	0	367	300	0	300
16 Comuni di pendolari in partenza a debole immigrazione	265	0	265	169	0	169
17 Comuni industriali e terziari	177	0	177	341	0	341
18 Comuni industriali	106	0	106	228	0	228
19 Comuni agricoli e industriali	216	0	216	233	0	233
20 Comuni agricoli e terziari	278	0	278	200	0	200
21 Comuni agricoli	233	0	233	76	0	76
22 Comuni in forte regressione demografica	71	0	71	10	0	10
Totale	1'917	979	2'896	1'943	5'345	7'288

La tipologia dei Comuni in 22 classi comprende invece 4 categorie «miste»:

- Centri piccoli (34 Comuni urbani e 8 Comuni rurali)
- Comuni turistici (37 Comuni rurali e 16 Comuni urbani)
- Comuni semituristici (100 Comuni rurali e 11 Comuni urbani)
- Comuni con istituzioni collettive (32 Comuni rurali e 7 Comuni urbani)