

Trasformazioni del paesaggio in breve

Metodo: per la prima volta con dati vettoriali

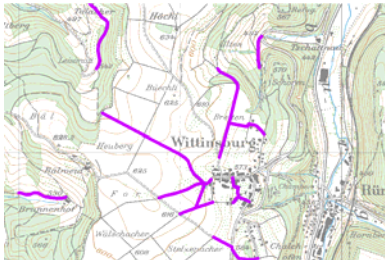
Le trasformazioni del paesaggio sono rilevate sistematicamente in base alle modifiche della carta nazionale. Con un metodo di campionamento, per tutta la superficie del Paese sono state definite porzioni di territorio, in cui i cambiamenti vengono rilevati sulla base dei simboli cartografici ed in seguito estrapolati su aree geografiche più ampie e su tutta la Svizzera. I periodi di osservazione corrispondono al ciclo di aggiornamento della carta nazionale. Nell'ambito del terzo aggiornamento, le trasformazioni del paesaggio sono state rilevate per la prima volta direttamente a partire da dati vettoriali in formato digitale, che consentiranno in futuro di scegliere un qualsiasi perimetro.

La carta nazionale riporta i cambiamenti

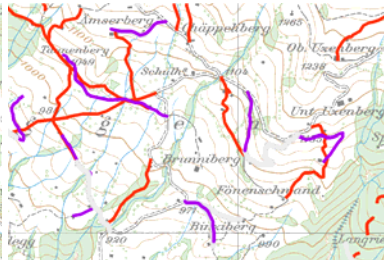
Con il nuovo metodo è possibile documentare i cambiamenti della carta nazionale in un

determinato campione (vedi esempi):

- Nell'Altopiano, il forte sfruttamento continua ad aumentare. La tendenza a utilizzare macchine agricole più grandi e più larghe si ripercuote sulla rete delle strade rurali.
- Nuove zone sono rese accessibili per l'agricoltura meccanizzata. Molti percorsi pedonali di collegamento vengono aboliti e nel contempo vengono create strade di accesso a partire dalla rete stradale superiore.
- Nuove aree di insediamento vengono drenate con ruscelli aperti. Nel contempo, i canali di mulini non sono più utilizzati e vengono chiusi.
- Cambiamenti della superficie forestale in una zona che ha subito danni: in questo esempio prevale la diminuzione di boschi. Questo è in gran parte dovuto agli effetti dell'uragano Lothar e al fatto che nella CN25 le aree danneggiate al di sopra dei 1000 m s.l.m. non sono più state riportate come bosco.



Ampliamento di vie carreggiabili (4^a classe) in strade (3^a classe) —
CP25 © swisstopo (DV351.5)



Nuove vie carreggiabili di 4^a classe e forte riduzione della rete di sentieri pedonali



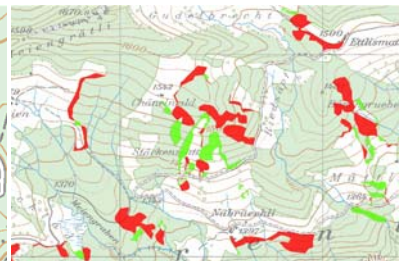
Chiusura di un canale di mulino



Drenaggio a cielo aperto o ripristino di ruscelli in caso di ampliamento di insediamenti



Nuova piantagione di siepi



Cambiamento della superficie forestale in seguito all'uragano Lothar (diminuzione aumento)

Tendenze delle trasformazioni annuali

Dall'estrapolazione dei dati sull'intero territorio svizzero, si riconoscono le seguenti tendenze:

- Si costruiscono molti più impianti (serbatoi, IDA, antenne), spesso al di fuori delle aree di insediamento.
- Aumenta ancora l'ampliamento della rete stradale interurbana e locale.
- Si constata un aumento contenuto degli alberi da frutto abbattuti.
- Il numero di alberi isolati cresce in misura minore.

- La piantagione di siepi aumenta, ma molte siepi vengono tuttora abbattute.
- Nonostante continui la copertura dei ruscelli, cresce la tendenza al ripristino degli alveoli e alla rinaturalizzazione dei ruscelli.
- La continua crescita delle superfici boschive e di sottobosco va considerata sotto due aspetti; da un lato diminuisce la diversità paesaggistica e biologica, dall'altro si possono creare "aree selvagge" scarsamente influenzate.

Sotto il profilo dello sviluppo del territorio e della protezione del paesaggio, i cambiamenti nella carta nazionale vengono valutati come segue:

Ill. 1 : Trasformazioni annuali del paesaggio, 1) = 1° periodo d'osservazione (1972-83); 2) = 2° periodo d'osservazione (1978-89); 3) = 3° periodo d'osservazione (1984-95); 4) = 4° periodo d'osservazione (1989-2003)

| | 1) | 2) | 3) | 4) | Valutazione sotto il profilo del paesaggio |
|--|---------|---------|---------|---------|--|
| Edifici al di fuori della zona edificabile* (quantità) | +3'000 | +3'700 | +2'600 | * | ☹ |
| Impianti (serbatoi, IDA, antenne) (quantità) | +206 | +172 | +244 | +413 | ☹ |
| Strade locali / Sentieri nuovi o allargati ** (km) | +2'505 | +1'726 | +1'385 | +1'841 | ☹ |
| Strade locali / Sentieri soppressi **** (km) | -497 | - 511 | -438 | -953 | ☺ |
| Copertura ruscelli aperti | +86 | +92 | +85 | +119 | ☹ |
| Ruscelli aperti nuovi (km) | +9 | +20 | +85 | +153 | ☺ |
| Alberi da frutto*** (quantità) | -54'780 | -39'770 | -99'671 | -66'695 | ☹ |
| Alberi isolati*** (quantità) | +730 | +6'240 | +11'418 | +9'637 | ☺ |
| Siepi*** (km) | +33 | +55 | +156 | +62 | ☺ |
| Superfici forestali*** (km) | +1'700 | +750 | +1'960 | +1'339 | ☺ |
| Boscaglia*** (ha) | +156 | +75 | +159 | +574 | ☺ |

* Edifici al di fuori della zona edificabile; a causa di dati di base ancora mancanti al momento dell'analisi, questa valutazione parziale non ha potuto essere eseguita. Da altre analisi non ancora pubblicate emerge che non si profila alcuna inversione di tendenza. ** Strade locali / Sentieri: somma strade 1^a/2^a classe nuove, strade 1^a/2^a classe da strade 3^a classe, strade 3^a classe nuove, strade 3^a classe da sentieri 4^a/5^a classe e nuovi sentieri 4^a/5^a classe. ***Differenza = incremento (nuovi) meno calo (eliminati), ****Strade locali / Sentieri soppressi: Somma strade 1a/2a classe soppresses, strade 3a classe soppresses e sentieri 4a/5a classe soppresses.

Somma delle trasformazioni secondo le categorie di paesaggio

Le trasformazioni annuali in alta montagna, nelle regioni di montagna, nell'Altopiano e negli agglomerati possono essere sommate sull'arco dei 32 anni di durata del progetto "Paesaggio sotto pressione", dal 1972 al 2003.

- In alta montagna non si sono registrate trasformazioni comparativamente rilevanti.
- Negli agglomerati, in cui di regola le aree di insediamento e di traffico sono già molto estese, la rete viaria locale è stata ulteriormente ampliata, anche a scapito di molti alberi da frutto.
- Le regioni di montagna e l'Altopiano sono le aree che presentano la maggiore dinamica nelle trasformazioni del paesaggio.
- Negli ultimi 32 anni sono stati creati circa 25'000 km di nuove strade locali e sentieri nelle regioni di montagna e circa 23'000 km nell'Altopiano.
- Nell'Altopiano si rileva la maggiore diminuzione di alberi da frutto, pari a circa 1,4 milioni di unità.
- La maggior parte dei ruscelli, sia coperti, sia nuovi o ripristinati è situata nelle regioni di montagna e nell'Altopiano.
- Le siepi registrano l'incremento più marcato nell'Altopiano.
- Gli alberi isolati, le superfici forestali e il sottobosco sono cresciuti in maggiore misura nelle regioni di montagna.

III. 2 : Trasformazioni del paesaggio sommate sull'arco di 32 anni

| | Alta montagna | Regioni di montagna | Altopiano | Agglomerati | Totale categorie di paesaggio | Valutazione sotto il profilo del paesaggio |
|---|---------------|---------------------|---------------------|-------------|-------------------------------|--|
| Edifici al di fuori della zona edificabile * (quantità) | | | (période 1972-1995) | | 74'400 | ☹ |
| Impianti (serbatoi, IDA, antenne) (quantità) | 200 | 3'624 | 3'408 | 1'040 | 8'280 | ☹ |
| Strade locali / Sentieri nuovi o allargati** (km) | 384 | 25'560 | 24'096 | 9'632 | 59'656 | ☹ |
| Strade locali / Sentieri soppressi**** (km) | -8 | -6'464 | -9'240 | -3'664 | 19'192 | ☺ |
| Copertura ruscelli aperti (km) | 144 | 1'240 | 1'400 | 272 | 3'056 | ☹ |
| Ruscelli aperti nuovi (km) | 464 | 872 | 608 | 184 | 2'136 | ☺ |
| Alberi da frutto*** (quantità) | 0 | -178'488 | -1'379'696 | -529'152 | -2'087'328 | ☹ |
| Alberi isolati*** (quantità) | 1'952 | 192'032 | 12'632 | 17'720 | 224'200 | ☺ |
| Siepi*** (km) | 24 | 640 | 1'224 | 568 | 2'448 | ☺ |
| Superfici forestali*** (ha) | 56 | 33'864 | 7'512 | 5'120 | 46'464 | ☹ |
| Boscaglia*** (ha) | 112 | 7'864 | -440 | 184 | 7'712 | ☹ |

* Edifici al di fuori della zona edificabile; a causa di dati di base ancora mancanti per il 4° periodo di osservazione, si riporta soltanto la somma degli edifici per il periodo 1972-1995 (24 anni). ** Strade locali / Sentieri: somma strade 1^a/2^a classe nuove, strade 1^a/2^a classe da strade 3^a classe, strade 3^a classe nuove, strade 3^a classe da sentieri 4^a/5^a classe e nuovi sentieri 4^a/5^a classe. ***Differenza = incremento (nuovi) meno calo (eliminati), ****Strade locali / Sentieri soppressi: Somma strade 1a/2a classe soppresses, strade 3a classe soppresses e sentieri 4a/5a classe soppressi.

Somma delle trasformazioni in tutta la Svizzera

Estrapolando i dati sull'intero territorio svizzero e considerando un periodo di 32 anni (1972-2003), le trasformazioni annuali assumono valori considerevoli.

- Nel periodo 1972-1995 sono stati costruiti 74'400 edifici al di fuori della zona edificabile, pari a circa 8,5 edifici al giorno.
- Durante gli ultimi 32 anni sono scomparsi complessivamente oltre 2 milioni di alberi da frutto; ogni ora sono stati abbattuti 7 alberi da frutto in più di quanti ne sono stati sostituiti.

- I 46'500 ettari di nuova superficie forestale corrispondono pressoché all'estensione del Cantone di Obvaldo.
- I ruscelli coperti tra il 1972 e il 2003 sono pari alla distanza che separa Berna dal Capo Nord. I nuovi ruscelli aperti coprono una distanza inferiore, ossia da Berna a Mosca.
- Allineando tutte le nuove siepi si ottiene una "muraglia verde" che va da Berna fino a Beirut. Sommando l'incremento annuo delle strade locali e dei sentieri (nuovi o allargati) sull'arco di 32 anni si ottiene una lunghezza di 60'000 km, pari a un giro e mezzo della terra, da Berna a Berna e poi ancora fino in Nuova Zelanda.

III. 3: Somma delle trasformazioni



I ruscelli coperti — tra il 1972 e il 2003 sono pari alla distanza che separa Berna dal Capo Nord. I ruscelli nuovi — coprono un tragitto fino a Mosca. Allineando tutte le nuove siepi — si ottiene una "muraglia verde" da Berna fino a Beirut.



Percorrendo in fila tutte le strade locali e i sentieri — costruiti sull'arco di 32 anni si arriverebbe in Nuova Zelanda dopo un giro intorno al mondo.