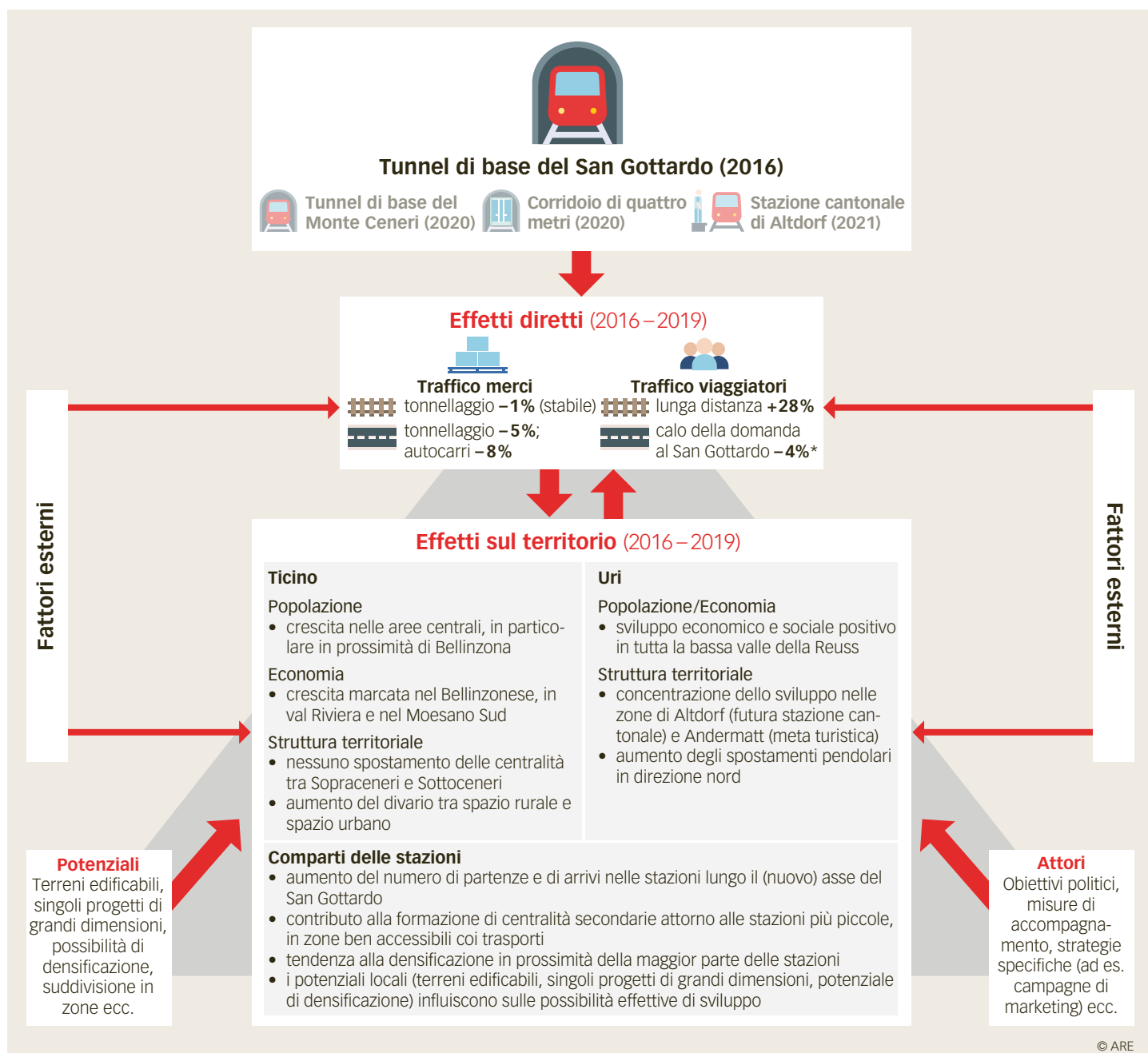


**Monitoraggio dell'Asse del San Gottardo – Fase B:
Risultati intermedi degli effetti del tunnel di base del Gottardo su territorio e traffico**



*dati concernenti la strada fino al 2018

Effetti diretti dell'apertura del tunnel di base del San Gottardo (TBG) sul traffico lungo l'Asse del San Gottardo (2016-2018)

Miglioramento dell'offerta ferroviaria



Tempi di percorrenza

33 minuti in meno tra Basilea/Zurigo e Bellinzona/Lugano



Frequenza

da un ritmo di due ore a un **ritmo in larga misura orario** (con determinate lacune)



Capacità

aumentate nettamente tra Bellinzona e Chiasso **+1000 posti a sedere** l'ora



Offerte di interscambio (park & ride)

dal 2013 al 2020 **+40%** (circa 600 posti auto in più)

Modifiche della domanda su strada e su rotaia al San Gottardo (2016-2018)



Ferrovia: netta crescita
+16% viaggiatori
+1400 viaggiatori al giorno



Strada: riduzione e trasferimento
-4% autoveicoli
-1000 viaggiatori al giorno



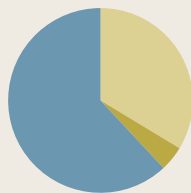
Nuovo traffico: aumenta soprattutto quello a lunga distanza

- aumento della domanda più elevato nei fine settimana
- aumento verosimilmente dovuto al turismo giornaliero
- aumento in parte dovuto al numero di visite alle attrazioni turistiche TI



La quota della rotaia nella ripartizione modale aumenta di ca. **4,4 punti percentuali**

61,9% strada (dopo l'apertura del TBG)



33,7% rotaia (prima dell'apertura del TBG)

4,4% aumento della rotaia dopo l'apertura del TBG (ca. 60-80% traffico trasferito; 20-40% nuovo traffico)

Cambiamenti regionali su rotaia e su strada

