



Schweizerische Eidgenossenschaft  
Confédération suisse  
Confederazione Svizzera  
Confederaziun svizra

Département fédéral de l'environnement,  
des transports, de l'énergie et de la communication DETEC  
**Office fédéral du développement territorial ARE**

---

# **Modèle de géodonnées minimal**

## **Documentation sur le modèle**

---

Jeu de géodonnées de base

N° 76      Zones réservées

**Version 1.1**

**Modifications techniques du 01.09.2021**

**Version 1.0**

**Adoptée par la direction de l'ARE le 18.09.2017**

Office fédéral du développement territorial ARE  
Worblentalstrasse 66  
CH-3063 Ittigen

Tél +41 58 462 40 60  
[info@are.admin.ch](mailto:info@are.admin.ch)  
[www.are.admin.ch](http://www.are.admin.ch)

## Auteurs

Office fédéral du développement territorial ARE

Giezendanner Rolf  
Maurer Yves  
de Quervain Christoph

Section Bases  
Section Bases  
Section Droit

Responsable de projet  
Soutien technique  
Questions juridiques

## Equipe de projet

Giezendanner Rolf  
Burki Valentin  
Crausaz Pierre-André  
de Quervain Christoph  
Howald Matthias  
Jäggi Hanna  
Maurer Yves  
Spälti Kurt  
Wachter Urs  
Zehnder Mirjam  
Zürcher Rolf

ARE (Responsable)  
COSAC / canton SO  
COSAC / canton JU  
ARE  
ARE  
COSAC / canton SG  
ARE  
CIGEO (aujourd'hui CGC)  
COSAC / canton ZH  
CIGEO  
GCS/COSIG

## Modifications

| Date       | Version | Statut du document  |
|------------|---------|---|
| 01.09.2021 | 1.1     | <b>Modifications techniques</b> <ul style="list-style-type: none"><li>Adaption au modèle-cadre RDPPF, version 2.0 du 14 avril 2021:<ul style="list-style-type: none"><li>MODEL ZonesReservees_V1_1: qu'un modèle pour MN95</li><li>DOMAIN StatutJuridique adapté, TypeDocument nouveau, TypeID nouveau</li><li>STRUCTURE LocalisedBlob et MultilingualBlob nouveaux</li><li>CLASS ZoneReservee: attribut valable_jusquA s'appelle maintenant publieJusque</li><li>CLASS Document adapté au modèle-cadre RDPPF</li><li>CLASS Service adapté au modèle-cadre RDPPF</li><li>Définition de la fonction de filtre pour le modèle d'interface</li></ul></li><li>Modifications techniques ultérieures<ul style="list-style-type: none"><li>ASSOCIATION Geometrie_Document inséré additionnellement pour permettre un lien direct entre les classes Geometrie et Document</li><li>TOPIC GeodonneesDeBase maintenant avec BASKET OID du Type TypeID</li><li>CLASS JeuDeDonnees: Attribut BasketID maintenant du Type TypeID, nouvel méta-attribut pour la vérification de l'ID</li></ul></li><li>Adaption du modèle de représentation (déjà mis en œuvre sur <a href="http://www.geodienst.ch">www.geodienst.ch</a>)</li><li>Mise à jour de divers liens</li></ul> |

## Table des matières

|      |   |    |
|------|---|----|
| 1    | But de ce document .....  | 4  |
| 2    | Contexte .....  | 4  |
| 2.1  | Bases légales : aménagement du territoire .....                     | 4  |
| 2.2  | Bases légales : géoinformation .....                                | 4  |
| 3    | Exigences .....   | 5  |
| 4    | Objectifs .....   | 5  |
| 5    | Mise en œuvre .....   | 6  |
| 5.1  | Communauté d'informations spécialisées et équipe de projet .....    | 6  |
| 5.2  | Audition .....  | 6  |
| 5.3  | Adoption et publication .....                                       | 6  |
| 6    | Description sémantique .....  | 6  |
| 6.1  | Définitions .....   | 6  |
| 6.2  | Structure et niveau de détail du modèle de géodonnées minimal ..... | 6  |
| 6.3  | Extensions du modèle de géodonnées minimal .....                    | 7  |
| 6.4  | Concept minimal de mise à jour .....                                | 7  |
| 7    | Diagrammes de classes UML .....                                     | 8  |
| 7.1  | Topics GeodonneesDeBase et DispositionsJuridiques .....             | 8  |
| 7.2  | Topic MetadonneesTransfert .....                                    | 8  |
| 8    | Catalogue des objets .....  | 9  |
| 8.1  | Description des domaines de valeurs .....                           | 9  |
| 8.2  | Description des structures .....                                    | 9  |
| 8.3  | Topic GeodonneesDeBase .....  | 10 |
| 8.4  | Topic DispositionsJuridiques .....                                  | 11 |
| 8.5  | Topic MetadonneesTransfert .....                                    | 11 |
| 9    | Modèle de représentation .....                                      | 13 |
| 10   | Fonction de filtre pour le modèle d'interface .....                 | 14 |
| 10.1 | Généralités .....   | 14 |
| 10.2 | Définition de la fonction de filtre .....                           | 14 |
| 11   | Annexe .....  | 15 |
| 11.1 | Abréviations .....  | 15 |
| 11.2 | Littérature .....   | 15 |
| 11.3 | Code INTERLIS .....   | 15 |
| 11.4 | Catalogue de représentation .....                                   | 16 |

## **1 But de ce document**

Le présent document décrit le modèle minimal pour le jeu de géodonnées n°76 « Zones réservées » selon l'annexe 1 de l'Ordonnance sur la géoinformation du 21 mai 2008 (OGéo, RS 510.620). Il décrit le contexte dans lequel ce modèle s'inscrit et les objectifs qui le sous-tendent. Enfin, il fournit les définitions techniques nécessaires.

Le modèle de données conceptuel est réalisé en INTERLIS 2.3. Il comprend un diagramme de classes UML et un catalogue d'objets. Le fichier modèle ILI est fourni en annexe. Enfin, un modèle de représentation a également été établi.

Ce document est destiné aux spécialistes qui s'occupent de la modélisation des géodonnées de base dans le domaine des zones réservées.

## **2 Contexte**

### **2.1 Bases légales : aménagement du territoire**

Les bases légales pour le jeu de géodonnées de base « Zones réservées » sont spécifiées dans l'annexe 1 OGéo. Il s'agit de l'article 27 de la Loi sur l'aménagement du territoire du 22 juin 1979 (LAT ; RS 700) et, en tant que cas spécial, l'article 52a, al. 3-4, de l'Ordonnance sur l'aménagement du territoire du 28 juin 2000 (OAT ; RS 700.1).

#### **2.1.1 Loi sur l'aménagement du territoire**

*Art. 27 Zones réservées*

<sup>1</sup> S'il n'existe pas de plan d'affectation ou que l'adaptation d'un tel plan s'impose, l'autorité compétente peut prévoir des zones réservées dans des territoires exactement délimités. A l'intérieur de ces zones, rien ne doit être entrepris qui puisse entraver l'établissement du plan d'affectation.

<sup>2</sup> Une zone réservée ne peut être prévue que pour cinq ans au plus; le droit cantonal peut prolonger ce délai.

#### **2.1.2 Ordonnance sur l'aménagement du territoire**

*Art. 52a Dispositions transitoires relatives à la modification du 2 avril 2014*

<sup>3</sup> Dans les cantons ayant conféré aux communes la compétence exclusive de déterminer des zones réservées (art. 27 LAT), le gouvernement cantonal dispose également de cette compétence jusqu'à l'approbation de l'adaptation du plan directeur au sens de l'art. 38a, al. 2, LAT.

<sup>4</sup> Le gouvernement cantonal conserve la compétence d'abroger et de prolonger la validité des zones réservées déterminées selon l'al. 3, y compris après l'approbation de l'adaptation du plan directeur.

## **2.2 Bases légales : géoinformation**

### **2.2.1 Loi sur la géoinformation**

La loi sur la géoinformation du 5 octobre 2007 (LGéo ; RS 510.62) vise à ce que les autorités fédérales, cantonales et communales, les milieux économiques, la population et les milieux scientifiques disposent rapidement, simplement et durablement de géodonnées mises à jour, au niveau de qualité requis et à un coût approprié, couvrant le territoire de la Confédération suisse en vue d'une large utilisation (art. 1 LGéo). La LGéo est le fondement légal de l'Ordonnance sur la géoinformation.

## 2.2.2 Ordonnance sur la géoinformation

*Art. 9 : Modèles des géodonnées, compétence en matière de modélisation*

<sup>1</sup> Le service spécialisé compétent de la Confédération prescrit un modèle de géodonnées minimal. Il y fixe la structure et le degré de spécification du contenu.

<sup>2</sup> Un modèle de géodonnées est déterminé, outre le cadre fixé par les lois spéciales, par :

- a. les exigences techniques ;
- b. l'état de la technique.

*Art. 11 : Modèles de représentation*

<sup>1</sup> Le service spécialisé compétent de la Confédération peut prescrire un ou plusieurs modèles de représentation dans son domaine de spécialité ; le cas échéant, il les décrit. La description définit notamment le degré de spécification, les signes conventionnels et les légendes.

<sup>2</sup> Un modèle de représentation est déterminé, outre le cadre fixé par les lois spéciales, par :

- a. le modèle de géodonnées ;
- b. les exigences techniques ;
- c. l'état de la technique.

*Annexe 1 : Catalogue des géodonnées de base relevant du droit fédéral*

Le jeu de géodonnées de base « Zones réservées » est spécifié comme suit :

| Identificateur | Désignation     | Base légale    | Service compétent<br>[Service spécialisé de la<br>Confédération] | Cadastre<br>RDPPF |
|----------------|-----------------|----------------|--|-------------------|
| 76             | Zones réservées | RS 700 art. 27 | Cantons [ARE]  | X                 |

Les services dont relèvent la saisie, la mise à jour et la gestion de ces géodonnées sont les cantons. Le service spécialisé de la Confédération au sens de la LGéo et de l'OGéo est en l'espèce l'Office fédéral du développement territorial (ARE).

## 3 Exigences

Les exigences de la Confédération quant au modèle de géodonnées minimal découlent des tâches définies au niveau légal.

Les géodonnées relatives aux zones réservées doivent remplir les exigences suivantes :

- Délimitation et description des zones réservées selon l'art. 27 LAT.

## 4 Objectifs

Des bases légales et des autres exigences de la Confédération découlent les objectifs suivants pour le modèle de géodonnées minimal :

Le modèle de géodonnées minimal « Zones réservées »

- fixe le degré de spécification du contenu selon l'art. 9 OGéo ;
- rend possibles les agrégations aux niveaux cantonal et fédéral ;
- peut être élargi à l'échelon des cantons et des communes ;
- est complété par un modèle de représentation ;
- est accessible publiquement et est publié dans le registre des modèles de la Confédération.

## 5 Mise en œuvre

### 5.1 Communauté d'informations spécialisées et équipe de projet

Une définition de projet a été formulée sur la base des « Recommandations pour l'harmonisation des géodonnées de base au sein des communautés d'informations spécialisées<sup>1</sup> », dans l'optique de la mise en œuvre du modèle de géodonnées minimal. La définition de projet, qui décrit les aspects principaux du projet en termes de contenus et d'organisation, fixe entre autres la composition de la communauté d'informations spécialisées ainsi que le calendrier.

L'équipe de projet se compose de représentants de la Conférence suisse des aménagistes cantonaux COSAC, de la Conférence des services cantonaux de géoinformation CCGEO, de l'ARE et de GCS/COSIG.

### 5.2 Audition

Le modèle de géodonnées minimal a été soumis à la consultation auprès des cantons et des instances concernées du 31.10.2016 au 31.01.2017.

### 5.3 Adoption et publication

Le modèle de géodonnées minimal a été adopté le 18.09.2017 par la direction de l'ARE. La documentation sur le modèle est publiée sur le site Internet de l'ARE. Le fichier INTERLIS est classé dans le registre de modèles (Model Repository) de la Confédération sur <https://models.geo.admin.ch/ARE>.

## 6 Description sémantique

### 6.1 Définitions

Le droit fédéral stipule qu'il est possible de définir des zones réservées pour des surfaces précisément déterminées et pour lesquelles il convient, s'il en existe, d'adapter les plans d'affectation en conséquence. Les zones réservées peuvent être définies pour une durée maximale de cinq ans, mais le droit cantonal peut autoriser une prolongation.

L'art. 52a OAT apporte vis-à-vis des zones réservées une disposition supplémentaire concernant la compétence en matière de définition de zones réservées, mais celle-ci n'a aucune conséquence pour le modèle de géodonnées minimal.

### 6.2 Structure et niveau de détail du modèle de géodonnées minimal

#### 6.2.1 Généralités

La structure et le niveau de détail du modèle de géodonnées minimal sont étroitement calqués sur ceux du modèle de géodonnées minimal « Plans d'affectation »<sup>2</sup>.

La classe « Type\_ZoneReservee » constitue le lien entre les géométries et les documents. Elle contient une liste des zones réservées autorisées et a été établie de la même manière que la classe « Type » dans le modèle de géodonnées minimal « Plans d'affectation ». Elle permet également de gérer de manière efficace des zones réservées complexes constituées de plusieurs géométries partielles.

L'attribut « DispositionNiveau » indique le niveau auquel la zone réservée a été établie.

---

<sup>1</sup> e-geo.ch (2008): Recommandations pour l'harmonisation des géodonnées de base au sein des communautés d'informations spécialisées.

<sup>2</sup> Office fédéral du développement territorial ARE (2021): Modèles de géodonnées minimaux, domaine des plans d'affectation V1.2.

### **6.2.2 Zones réservées et cadastre RDPPF**

Les zones réservées sont des restrictions de droit public à la propriété (RDPPF). Elles sont mentionnées comme telles dans l'OGéo révisée le 01.01.2020 dans l'annexe 1

### **6.3 Extensions du modèle de géodonnées minimal**

Le modèle de géodonnées minimal satisfait aux exigences de la Confédération (voir chapitre 3). Le modèle utilisé peut et doit être complété par le canton pour satisfaire à d'autres exigences.

Les extensions doivent se faire dans les règles de l'art. Chaque extension doit être compatible avec sa définition de base. Compatible signifie ici que chaque valeur possible aux termes de la définition étendue doit pouvoir être reproduite mécaniquement et automatiquement dans la définition de base conformément aux règles applicables au type d'origine (texte, liste, nombre, coordonnées etc.).

### **6.4 Concept minimal de mise à jour**

Selon l'article 9 LGéo, le service chargé de la saisie, de la mise à jour et de la gestion des géodonnées de base garantit la pérennité de leur disponibilité.

En vertu de l'article 12 OGéo, le service spécialisé compétent de la Confédération prévoit un concept minimal de mise à jour qui tienne compte des exigences spécifiques au domaine, des besoins des utilisateurs, de l'état de la technique et des frais de mise à jour.

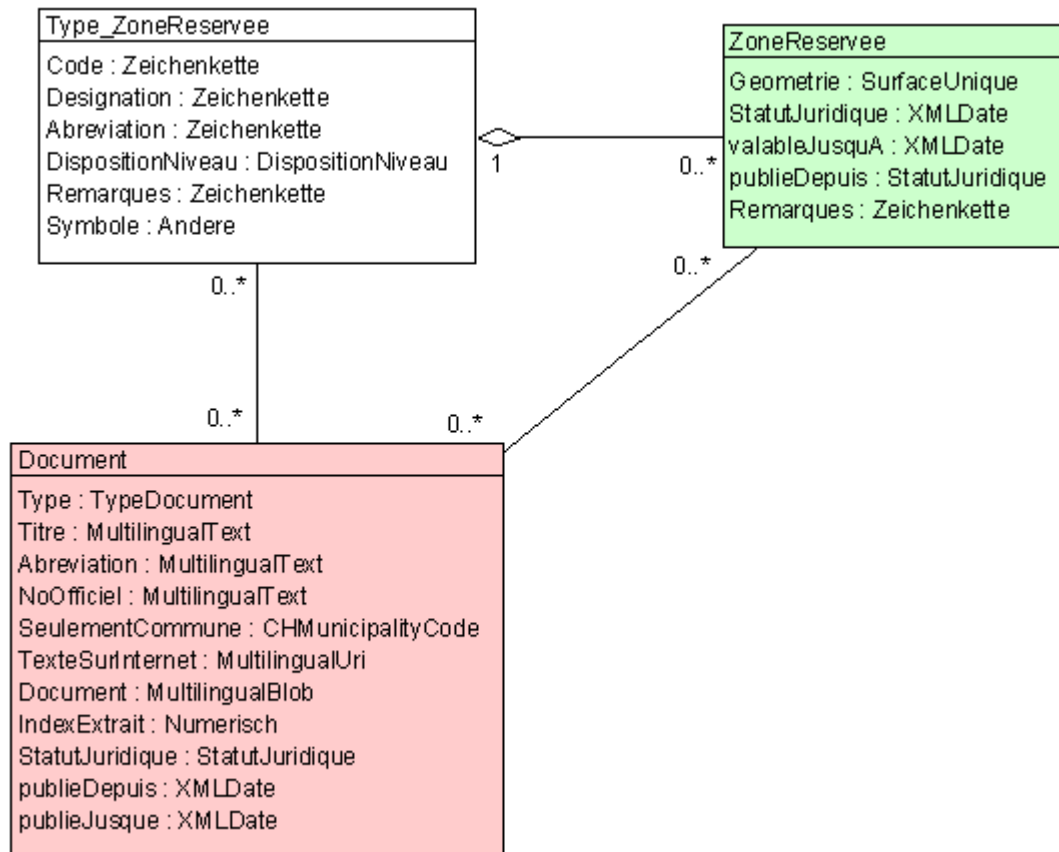
L'article 13 OGéo précise encore que l'historique des géodonnées de base qui reproduisent des décisions liant des propriétaires ou des autorités doit être établi de façon à pouvoir reconstruire dans un délai raisonnable tout état de droit avec une sécurité suffisante, moyennant une charge de travail acceptable. La méthode d'établissement de l'historique fait l'objet d'une documentation.

Par conséquent, l'historique des géodonnées est la tâche du service compétent au niveau du canton. Le concept minimal de mise à jour prescrit donc que le service compétent au niveau du canton prenne les mesures nécessaires à un suivi historique sans faille. L'exigence minimale est l'archivage de l'état valide des géodonnées à un moment précis.

## 7 Diagrammes de classes UML

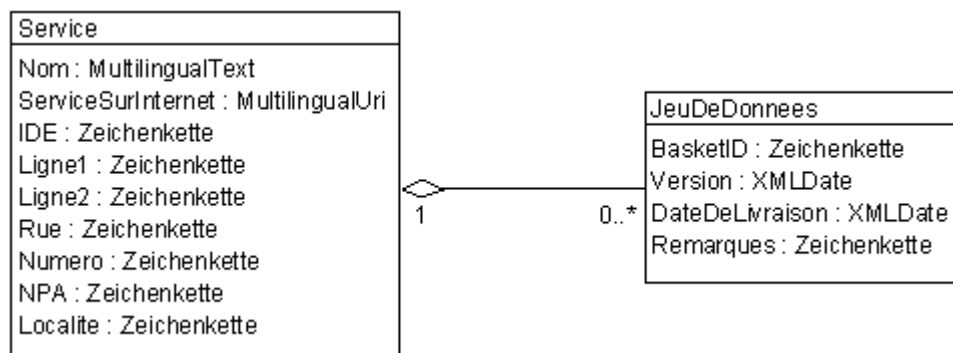
Les diagrammes de classes UML présentent les classes et les attributs du modèle de géodonnées minimal ainsi que leur relation.

### 7.1 Topics GeodonneesDeBase et DispositionsJuridiques



La classe **Type\_ZoneReservee** constitue le lien entre les géométries et les documents. Elle contient une liste des zones réservées autorisées et a été établie de la même manière que la classe **Type** dans le modèle de géodonnées minimal « Plans d'affectation ». Elle permet également de gérer de manière efficace des zones réservées complexes constituées de plusieurs géométries partielles.

### 7.2 Topic MetadonneesTransfert





## 8 Catalogue des objets

Le catalogue des objets contient le descriptif des classes du modèle de géodonnées minimal.

### 8.1 Description des domaines de valeurs

#### 8.1.1 SurfaceUnique

Le domaine SurfaceUnique contient la définition du type de géométrie SurfaceUnique.

| Nom           | Description   |
|---------------|---|
| SurfaceUnique | Surface unique (Type SURFACE), des superpositions inférieures à 5 cm peuvent être tolérées. |

#### 8.1.2 StatutJuridique

Le domaine StatutJuridique contient les statuts juridiques des contenus possibles.

| Nom                           | Description  |
|-------------------------------|--|
| En_vigueur                    | La restriction de propriété est en vigueur.  |
| ModificationAvecEffetAnticipe | Une procédure de modification de la restriction de propriété est en cours et elle déploie un effet juridique anticipé avec sa mise à l'enquête publique (OCRDP art. 8b).       |
| ModificationSansEffetAnticipe | Une procédure de modification de la restriction de propriété est en cours et elle ne déploie aucun effet juridique anticipé avec sa mise à l'enquête publique (OCRDP art. 8b). |

#### 8.1.3 TypeDocument

Le domaine TypeDocument contient les types différents des documents.

| Name                 | Beschreibung                              |
|----------------------|---|
| DispositionJuridique | Le document est une disposition juridique |
| BaseLegale           | Le document est une base légale           |
| Renvoi               | Le document est un renvoi                 |

#### 8.1.4 DispositionNiveau

Le domaine DispositionNiveau contient le niveau sur lequel la zone réservée a été définie.

| Nom     | Description   |
|---------|---|
| Canton  | La disposition a été définie au niveau du canton.     |
| Commune | La disposition a été définie au niveau de la commune. |
| autres  | La disposition a été définie à un autre niveau.       |

### 8.2 Description des structures

#### 8.2.1 LocalisedUri

Cette structure est utilisée pour des adresses internet.

#### 8.2.2 MultilingualUri

Cette structure est utilisée pour des adresses internet plurilingues.

### 8.2.3 LocalisedBlob

Cette structure est utilisée pour le codage des éléments binaires (images, fichiers) dans le fichier XML (Blob: binary large object).

### 8.2.4 MultilingualBlob

Cette structure est utilisée pour le codage des éléments plurilingues binaires (images, fichiers) dans le fichier XML (Blob: binary large object).

## 8.3 Topic GeodonnéesDeBase

### 8.3.1 Classe ZoneReservee

Cette classe contient les géodonnées de base des zones réservées.

| Nom             | Cardinalité | Type              | Description   |
|-----------------|-------------|-------------------|---|
| Geometrie       | 1           | SurfaceUnique     | Géométrie comme surface unique  |
| publieDepuis    | 1           | XMLDate           | Date à partir de laquelle cet élément apparaît dans les extraits  |
| publieJusque    | 1           | XMLDate           | Date à laquelle cet élément apparaît pour la dernière fois dans des extraits  |
| StatutJuridique | 1           | StatutJuridique   | Statut juridique (En_vigueur, ModificationAvecEffetAnticipe ou ModificationSansEffetAnticipe)   |
| Remarques       | 0..1        | Texte             | Texte explicatif ou remarques   |
| TypeZR          | 1           | Type_ZoneReservee | Identifiant du type de zone réservée  |
| Document        | 0..n        | Document          | Liste des documents attribués à cette géométrie.<br>Inséré additionally dans la version 1.2 pour permettre un lien direct entre les classes Geometrie et Document |

### 8.3.2 Classe Type\_ZoneReservee

Cette classe contient le type des zones réservées au niveau de la commune.

| Nom               | Cardinalité | Type              | Description   |
|-------------------|-------------|-------------------|---|
| Code              | 1           | Texte             | Code du type de zone réservée, par ex. "ZR Gare"  |
| Désignation       | 1           | Texte             | Désignation du type de zone réservée, par ex. "Zone réservée Gare"  |
| Abreviation       | 0..1        | Texte             | Abréviation du type de zone réservée, par ex. "ZRG"   |
| DispositionNiveau | 1           | DispositionNiveau | „Canton“, „Commune“, „Autres“   |
| Remarques         | 0..1        | Texte             | Texte explicatif ou remarques   |
| Symbole           | 0..1        | Binaire           | Partie graphique de l'entrée de la légende pour la représentation au format PNG en 300 ppp (dpi) ou au format SVG |
| ZoneReservee      | 0..n        | ZoneReservee      | Listes des zones réservées  |
| Disposition       | 0..n        | Document          | Liste des documents associés à ce type des zone réservées   |

## 8.4 Topic DispositionsJuridiques

### 8.4.1 Classe Document

Cette classe contient des informations sur les dispositions juridiques et sur d'autres documents. Les attributs ont été définis sur la base du modèle-cadre pour le cadastre RDPPF<sup>3</sup>.

| Nom              | Cardinalité | Type               | Description  |
|------------------|-------------|--------------------|--|
| Type             | 1           | TypeDocument       | Disposition juridique, base légale ou renvoi.  |
| Titre            | 1           | MultilingualText   | Titre du document tel qu'il doit apparaître dans le cadastre RDPPF   |
| Abreviation      | 0..1        | MultilingualText   | Abréviation du document  |
| NoOfficiel       | 1           | MultilingualText   | Numéro officiel du document  |
| SeulementCommune | 0..1        | CHMunicipalityCode | Uniquement nécessaire si le document ne concerne qu'une commune donnée (n'est pas utilisé dans les zones réservées.  |
| TexteSurInternet | 0..1        | MultilingualUri    | Renvoi vers le document sur Internet;  |
| Document         | 0..1        | MultilingualBlob   | Le document en format PDF  |
| IndexExtrait     | 1           | -1000..1000        | Numéro d'ordre pour le classement au sein de l'extrait   |
| StatutJuridique  | 1           | StatutJuridique    | Statut juridique (En_vigueur, ModificationAvecEffetAnticipe ou ModificationSansEffetAnticipe)  |
| publieDepuis     | 1           | XMLDate            | Date à partir de laquelle ce document apparaît dans les extraits   |
| publieJusque     | 1           | XMLDate            | Date à laquelle ce document apparaît pour la dernière fois dans des extraits   |
| TypeZR           | 0..n        | Type_ZoneReservee  | Liste des types de zones réservées auxquels ce document fait référence   |
| Geometrie        | 0..n        | ZoneReservee       | Géométrie à laquelle ce document est associé.<br>Inséré additionally dans la version 1.2 pour permettre un lien direct entre les classes Geometrie et Document |

## 8.5 Topic MetadonneesTransfert

### 8.5.1 Classe Service

Cette classe contient des informations sur le service compétent et sur le bureau de planification qui a été mandaté par ce dernier pour traiter les géodonnées.

| Nom                | Cardinalité | Type             | Description  |
|--------------------|-------------|------------------|--|
| Nom                | 1           | MultilingualText | Nom de l'organisation, p.ex. «Service du développement territorial SDT».   |
| ServiceSurInternet | 0..1        | MultilingualUri  | Renvoi vers le site Internet du service, p. ex. « <a href="http://www.vd.ch/fr/autorites/departements/dec/developpement-territorial/">http://www.vd.ch/fr/autorites/departements/dec/developpement-territorial/</a> ». |
| IDE                | 0..1        | Texte            | Identificateur de l'unité organisationnelle, sans formation, p.ex. CHE116068369  |
| Ligne1             | 0..1        | Texte            | Ligne optionnelle supplémentaire pour l'adresse  |
| Ligne2             | 0..1        | Texte            | Ligne optionnelle supplémentaire pour l'adresse  |
| Rue                | 0..1        | Texte            | Rue  |
| Numero             | 0..1        | Texte            | Numéro de la maison  |

<sup>3</sup> Office fédéral de topographie swisstopo (2021): Modèle-cadre pour le cadastre RDPPF, explications pour la mise en œuvre, Etat du 15 avril 2021.

|              |      |              |   |
|--------------|------|--------------|---|
| NPA          | 0..1 | Texte        | Code postal à 4 chiffres                              |
| Localite     | 0..1 | Texte        | Lieu postal   |
| JeuDeDonnees | 0..n | JeuDeDonnees | Liste des données livrées par ce service (référence). |

### 8.5.2 Classe JeuDeDonnees

Cette classe contient des informations sur le jeu de données qui a été livré.



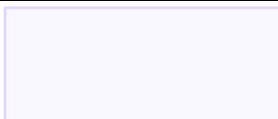
| Nom                  | Cardinalité | Type    | Description  |
|----------------------|-------------|---------|--|
| BasketID             | 1           | Texte   | ID du conteneur. Contient la BID du topic GeodonneesDeBase pour remettre le lien entre les géodonnées de base et les métadonnées de transfert. |
| Version              | 1           | XMLDate | Par ex. «2010-10-02».  |
| DateDeLivraison      | 0..1        | XMLDate | Par ex. «2010-11-12».  |
| Remarques            | 0..1        | Texte   | Texte explicatif ou remarques.   |
| OrganismeResponsable | 1           | Service | Identifiant du Canton ou de la Commune (référence).  |

## 9 Modèle de représentation

Selon l'article 11 OGéo, l'organe compétent de la Confédération peut prescrire un modèle de représentation. Ce modèle est utile pour représenter les données à une échelle supracantonale.

Les codes de couleur et de surface suivent les recommandations IRAP<sup>4</sup>.

Le catalogue de représentation selon la « Recommandation pour le développement de modèles de représentation à MGDM »<sup>5</sup> est disponible sous le lien en annexe 10.4.

| Attribut<br>DispositionNiveau | Code couleur<br>IRAP | R   | G   | B   | Echantillon   |
|-------------------------------|----------------------|-----|-----|-----|---|
| Canton                        | C23<br>violet moyen  | 225 | 190 | 255 |   |
| Commune                       | C22<br>violett clair | 235 | 215 | 255 |   |
| autres                        | C21<br>pourpre       | 243 | 238 | 255 |  |
|                               |                      |     |     |     |   |
| Contoure                      | C24<br>violet foncé  | 195 | 170 | 240 | Ligne solide<br>Largeur 2 pixels  |

<sup>4</sup> HSR, Hochschule für Technik Rapperswil (2012): IRAP-Empfehlung 6, Farben und Signaturen,

<sup>5</sup> GCS / CIGEO (2014): Recommandation pour le développement de modèles de représentation à MGDM

## 10 Fonction de filtre pour le modèle d'interface

### 10.1 Généralités

Le modèle d'interface permet une définition des modèles minimaux qui reste indépendante du modèle-cadre. Une fonction dite de filtre permet de reproduire, dans la structure de transfert du RDPPF, les attributs provenant du modèle de géodonnées minimal. La fonction de filtre est définie par l'office fédéral compétent (soit l'ARE) et réalisée par les services compétents pour les géodonnées de base.

### 10.2 Définition de la fonction de filtre

La fonction de filtre représente le modèle de géodonnées minimal dans la structure de transfert du modèle-cadre RDPPF. Outre les topics qui contiennent les géodonnées de base et les dispositions juridiques, le topic «MetadonneesTransfert» doit aussi être fourni avec chaque transfert de données.

| Modèle de géodonnées minimal n° 76 Zones réservées   | Modèle-cadre pour le cadastre RDPPF  |
|--|--------------------------------------|
| «Zones réservées»  | EntreeLegende.Theme                  |
| Type.Designation   | EntreeLegende.TexteLegende           |
| Type.Code  | EntreeLegende.CodeGenre              |
| Type.Symbole   | EntreeLegende.Symbole                |
| ZoneReservee.Geometrie   | Geometrie.Surface                    |
| ZoneReservee.publieDepuis  | RestrictionPropriete.PublieDepuis    |
| ZoneReservee.publieDepuis  | Geometrie.PublieDepuis               |
| ZoneReservee.publieJusque  | RestrictionPropriete.PublieJusque    |
| ZoneReservee.publieJusque  | Geometrie.PublieJusque               |
| ZoneReservee.StatutJuridique   | RestrictionPropriete.StatutJuridique |
| ZoneReservee.StatutJuridique   | Geometrie.StatutJuridique            |
| Document.Type  | Document.Type                        |
| Document.Titre   | Document.Titre                       |
| Document.Abreviation   | Document.Abreviation                 |
| Document.NoOfficiel  | Document.NoOfficiel                  |
| Document.SeulementCommune  | Document.SeulementCommune            |
| Document.TexteSurInternet  | Document.TexteSurInternet            |
| Document.Document  | Document.Document                    |
| Document.IndexExtrait  | Document.IndexExtrait                |
| Document.StatutJuridique   | Document.StatutJuridique             |
| Document.publieDepuis  | Document.PublieDepuis                |
| Document.publieJusque  | Document.publieJusque                |
| Service.Nom  | Service.Nom                          |
| Service.SurInternet  | Service.ServiceSurInternet           |
| Service.DEI  | Service.DEI                          |
| Service.Ligne1   | Service.Ligne1                       |
| Service.Ligne2   | Service.Ligne2                       |
| Service.Rue  | Service.Rue                          |
| Service.Numero   | Service.Numero                       |
| Service.NPA  | Service.NPA                          |
| Service.Localité   | Service.Localité                     |
| z.B. « <a href="http://wms.ilistal.ch/wms?SERVICE=WMS&amp;REQUEST=GetMap&amp;LAYERS=...">http://wms.ilistal.ch/wms?SERVICE=WMS&amp;REQUEST=GetMap&amp;LAYERS=...</a> » | ServiceConsultation.RenvoiWMS        |
| z.B. „ <a href="http://www.ilistal.ch/codelisten/hp-grundnutzung.xml">http://www.ilistal.ch/codelisten/hp-grundnutzung.xml</a> “                                       | EntreeLegende.ListeCodesGenre        |

## 11 Annexe

### 11.1 Abréviations

|             |   |
|-------------|---|
| ARE         | Office fédéral du développement territorial   |
| CCGEO       | Conférence des services cantonaux de géoinformation (aujourd'hui Conférence des services cantonaux de la géoinformation et du cadastre DGC) |
| CIS         | Communauté d'informations spécialisées  |
| COSAC       | Conférence suisse des aménagistes cantonaux   |
| COSIG       | Coordination, Services et Informations Géographiques (Office fédéral de topographie)  |
| DETEC       | Département fédéral de l'environnement, des transports, de l'énergie et de la communication   |
| Fichier ILI | Fichier modèle INTERLIS   |
| GCS         | Organe de coordination de la géoinformation au niveau fédéral   |
| INTERLIS    | Langage de description et mécanisme d'échange pour les géodonnées, Standard eCH-0031  |
| LAT         | Loi sur l'aménagement du territoire du 22 juin 1979 (SR 700)  |
| LGéo        | Loi sur la géoinformation du 7 octobre 2007 (RS 510.62)   |
| OAT         | Ordonnance sur l'aménagement du territoire du 28 juin 2000 (SR 700.1)   |
| OGéo        | Ordonnance sur la géoinformation du 21 mai 2008 (RS 510.620)  |
| SIG         | Système d'informations géographiques  |
| UML         | Unified Modeling Language   |

### 11.2 Littérature

e-geo.ch (2008): Recommandations pour l'harmonisation des géodonnées de base au sein des communautés d'informations spécialisées.

[https://cms.geo.admin.ch/www.e-geo.ch/archives/pdf\\_egeo\\_de/figde.pdf](https://cms.geo.admin.ch/www.e-geo.ch/archives/pdf_egeo_de/figde.pdf)

GCS / CIGEO: Recommandation pour le développement de modèles de représentation à MGDM.

<https://www.geo.admin.ch/fr/geoinformation-suisse/geodonnees-de-base/modeles-geodonnees.html>

HSR, Hochschule für Technik Rapperswil: IRAP-Empfehlung 6, Farben und Signaturen (en allemand).

[https://www.irap.ch/uploads/tx\\_hsrpm/6\\_Empfehlung.pdf](https://www.irap.ch/uploads/tx_hsrpm/6_Empfehlung.pdf)

Office fédéral de topographie swisstopo: Modèle-cadre pour le cadastre RDPPF, Explications pour la mise en œuvre, Etat le 15 avril 2021.

<https://www.cadastre.ch/fr/manual-oereb/modell/frame.html>

Office fédéral du développement territorial ARE: Modèles des géodonnées minimaux, domaine des plans d'affectation V1.2, Etat le 01.09.2021.

<https://www.are.admin.ch/mmq>

### 11.3 Code INTERLIS

#### 11.3.1 Remarques générales

##### *Cadres de référence*

Le modèle est publié au cadre de référence MN95. Il importe le module de base GeometryCHLV95.

#### *Versions linguistiques*

Comme dans le cas du modèle de géodonnées minimal « Plans d'affectation », le modèle est disponible en allemand, en français et en italien. La version allemande, qui est l'originale, ayant été traduite en français et en italien. Pour des raisons de facilité, il convient d'employer la version allemande du modèle lors du transfert de données.

#### **11.3.2 Code INTERLIS**

[https://models.geo.admin.ch/ARE/Zones\\_reservees\\_V1\\_1.ili](https://models.geo.admin.ch/ARE/Zones_reservees_V1_1.ili)

#### **11.4 Catalogue de représentation**

<https://www.are.admin.ch/mmg>

→ Zones réservées → Documents →

fichier Excel « CatalogueDeRepresentation-MGDM-ID-76-V1\_1.xlsx »